

Статті



Олег БОЛЮК

**САКРАЛЬНІ ПАМ'ЯТКИ
КОЛОМИЙСЬКОГО ПОВІТУ
ЗІ ЩОДЕННИКА
ФРАНЦІШЕКА СТШАЛКА**

Oleh BOLUK. Sacral Monuments of Kolomya County from Franciszek Strzalka's Diary.

У мистецтвознавчому дослідженні будь-якої проблематики важливим, безперечно, є вивчення першоджерел, зокрема рукописних матеріалів. У відділі рукописів Львівської національної бібліотеки ім. В. Стефаника НАН України зберігається справа (польською мовою) з назвою: "Станіславське воеводство, пов.: Коломийський і Сяноцький. Описи пам'яток і їх фотозображення. 1935 р. В додатку – лист Фр. Стшалка та укладений ним опис негативів пам'яток Коломийського пов. (арк. 385-386). 1936 р. Арк. 301-388" (шифр 46/11, арк. 301-388 + 2 фот. (арк. 340 а, 350 а.)), яка дотепер ще не була опублікована.

Пропонована частина перекладу рукописного тексту польових досліджень сакрального мистецтва, зібраних Францішком Стшалком, переслідує дві мети: вперше ознайомити науковців із матеріалами щоденника Ф. Стшалка, які досі невідомі широкому колу дослідників архітектури і звернути особливу увагу на правильність нотування інформації про той чи інший об'єкт під час сучасних польових досліджень. Перша мета, сподіваємось, у нікого не викличе застережень; остання ж потребує окремих роз'яснень та коментарів. Насамперед це стосується назви (храмового свята) церкви чи костела та їх датування. Не рекомендуємо під час польових досліджень фіксувати "вік" існування об'єкта в момент його вивчення, як це трапляється у щоденнику Ф. Стшалка, наприклад: "Церква ... існує 103 роки" (Арк. 309 (8)), оскільки процес опрацювання зібраних матеріалів і видання може

тривати навіть кілька років. Про це зазначає сам автор щоденника у листі з Кракова, датованим 23 березня 1936 р., до неназваного професора (Арк. 385): польові матеріали Францішек Стшалко збирав продовж літа 1935 р., а упорядкував аж весною наступного. Як порівняння із записами найважливіших даних сакрального об'єкта у щоденнику Ф. Стшалка для прикладу обрано опублікований у "Віснику" Укрзахідпроектреставрації "Каталог існуючих дерев'яних церков України та українських етнографічних земель", автором якого є відомий дослідник архітектури Василь Слободян. Немає сумнівів, що ця праця важлива і необхідна для користування усіма, коло зацікавлень яких стосується церковної архітектури, а то й ширше. Однак, названий "Каталог..." не може претендувати на повну достовірність і вичерпність інформації, як це вимагається від каталога, який повинен містити усі важливі дані кожної позиції, оскільки автор не подає усіх існуючих дерев'яних церков на українських етнографічних теренах. Наприклад, церкви св. влч. Дмитра 1884 р. с. Ганів Коломийського р-ну, Покрови Пресвятої Богородиці 2-ої половини ХІХ ст. с. Хімчин Косівського р-ну, Перенесення мощей св. Миколая Чудотворця 1883 р. перебудови с. Залуччя Снятинського р-ну, св. Юрія поч. ХХ ст. (?) с. Пшеничники Тисменицького р-ну, св. Архистратига Михаїла, освяченої 1903 р., с. Олеша, св. ап. Петра і Павла 1930-их рр. с. Попелів, Різдва Пресвятої Богородиці 1903 р. с. Вікняни (Білогірка), св. Архистратига Михаїла 1775 р. с. Нижнів – усі чотири Тлумацького р-ну Івано-Франківської області¹.

Окремі датування церков, які подані у "Каталозі...", стосуються їх перебудови або розбудови, а не часу зведення. Деякі неузгодженості торкаються і назв церков, хоча нами враховується ймовірність факту перейменування (переосвячення) храму впродовж його існування. В такому випадку бажано, очевидно, зазначати цю подію у житті парафії.

Такі чи подібні неточності трапляються у багатьох наукових працях, оскільки досі немає узагальненого систематичного каталогу пам'яток

¹Матеріали мистецтвознавчої експедиції відділу народного мистецтва Інституту народознавства НАН України 1998 та 2001 рр. Архів ІН НАНУ. – Ф. 1. – Оп. 2. – Од. зб. 462. – Арк. 1-198. – Фото 1-58.

церковної архітектури, в яких повноцінно були б висвітлені усі важливі дані досліджуваного об'єкта.

Опис пам'яток Коломийського повіту (місцевості, розташованої на правому боці Пруту, а також Дятківці, Шепарівці, Товмачик, Іванівці, Реперів, Корнч, Королівка, Оскоресінці) і Сяноцького повіту

Арк. 302 (1)

Коломия

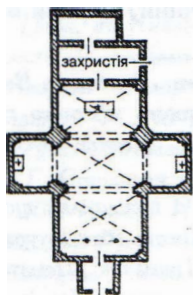
Парафіяльний костел, мурований, орієнтований, консервований у 1775 р., попередньої назви Св. Трійці, тепер н. Успіння Матері Божої.

Костел отинкований, покритий бляхою. Розташований біля ринку; оточений деревами і обведений муром. Інтер'єр також отинкований; нава завершується склепінням. У головному вівтарі – чудовий образ М.Б. із неіснуючого монастиря домініканів (інформація священика) за типом Матері Божої Ченстоховської². У головному вівтарі багато пізньобарокової різьби: вгорі 4 ангели, Розп'ятий Христос з 2 жіночими постатями під хрестом, вище Бог-Отець зі Св. Духом. Постаті вміщені в обрамлення із хмар з ангелами. З обрамлення лється проміння. Амвон з фігурами сучасний фігурам вівтаря, також з цього часу 2 конфесіонати.

У захристії 3 старі орнати: на одному червоний, вузький ляуфер, такої лінії як на рисунку:



другі мають вишивку – на зеленому тлі срібні квіти, натомість третя на яскраво васильковому тлі срібні квіти і на широкому срібному обрамленні.



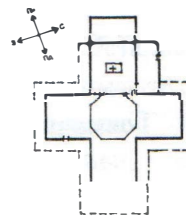
²Насправді – Бельзької.

Музей³ в українському “Народному Домі” має в основному історичне значення, але, однак, тут є досить цікавих пам'яток народного мистецтва й декілька вартісних пам'яток церковного мистецтва (переважно ікони).

Арк. 303 (2)

Коломия-Дятківці⁴

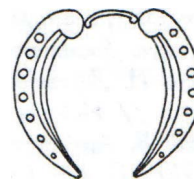
Стара дерев'яна церква на кладовищі, назви Преображення Господнього. На одному із випустів вирізьблено 1854 рік, однак церква виглядає значно старішою і походить, ймовірно, щонайменше з 1-ої половини минулого століття. На західних дверях трансепту напис майже цілком стертий. Церква не орієнтована. Збудована на пагорбі біля дороги до Делятина.



План – рівноконечний хрест. Головна нава має біля 15 м довжини і 5 м ширини. Трансепт довжиною біля 13,5 м, шириною 4 м. Захристія за пресвітерієм має ширину 2,3 м. Довжина відповідна ширині нави (див. план збоку!).

На хрестовинні розташований 8-бічний барабан, а на ньому – пірамідальний дах. Решта – двосхилі дахи. У барабані розміщені віконця. Церква обшальована фарбованими дошками. Дахи оббиті гонтом. Зсередини барабан зміцнений складеними нахрест балками.

Старий іконостас частково розібраний і перемальований. На колонках іконостасу – типовий мотив виноградної лози. У прибудові по правому боці пресвітерію розташовані стара дароносиця і лампадка, з якими їздять до хворих. Над раменами хреста – увігнуте склепіння з дощок.



Мотив з “царських врат” церкви в Дятківцях

³У перекладі збережено усі підкреслення щоденника.

⁴Із 1958 р. належить Коломий. Див.: Процак Р. Топографіка населених пунктів. Райони: Калуський, Коломийський, Косівський. – Ч. 3. – Івано-Франківськ, 2000. – С. 18.

Арк. 303 (2) – арк. 304 (3).

Шепарівці

Дерев'яна церква, орієнтована, у плані – хрест. Над перетином нав – пірамідальний дах, оббитий бляхою; стіни обшальовані дошками, фарбованими білою фарбою. Згідно інформації церковника, будівля існує вже приблизно 60 років⁵. Вигляд будівлі це підтверджує. У 1927 р. домурований підмурівок. Захристія – із півночі. В інтер'єрі церкви перекриття пласке, за винятком перетину нав. Іконостас містить ряд ікон з давнішої церкви. Особлива одна ікона з давнішої церкви (полотно, сцени Страстей Господніх), розташована по правому боці входу. Церква стоїть на рівнині. Деревя засаджені в ряд зі сторони дороги. Давніша церква стояла дещо далі.

Арк. 304 (3).

Товмачик

Церква дерев'яна, орієнтована, назви Святої Трійці; згідно інформації війта п. Кисилевського існує 89 років⁶. Церква у формі хреста з високим окремим 8-бічним верхом над кожним ramenom і над перетином нав⁷. План аналогічний як у Княждворі, на зразок якого, безперечно, побудована ця церква⁸. Дахи оббиті бляхою, зверху стіни шальо-

⁵ Тобто, за Ф.Стшалком, рік побудови приблизно 1875 р. Дерев'яна церква с. Шепарівці у шематизмі 1886 р. зазначена як Зачаття П.Д.Б.: Шематизмъ всечесного клира Епископской дієцезіи греко-католической Станиславовской на рокъ 1886, Львовъ. Изъ типографіи Ставропигійского Института, подъ управленіемъ И.О.Тарнавского.– С. 112; У “Каталозі...” Василь Слободян подає: Шепарівці Зачаття св. Анни 1876 р. майстер Іван Равюк; Слободян В. Каталог існуючих дерев'яних церков України і українських етнічних земель // Вісник.– Львів: Укрзахідпроектреставрація, 1996.– Ч. 4.– С. 94.

⁶ Отже, церква 1846 р. побудови. Попередня згоріла 1847 р. Дерев'яну церкву Св. Трійці с. Товмачик у шематизмі 1886 р. датовано 1852 р.: Шематизмъ...– С. 116.

⁷ Тепер церква не існує. Дослідники зазначають, що церква п'ятибанна: Грабарь И. Деревянное церковное зодчество Прикарпатской Руси // История русского искусства...– С. 371. Щербаківський В. Архітектура у різних народів і на Україні.– Львів, 1910.– С. 222. Січинський В. Українське дерев'яне будівництво і різьба.– Львів: Накл. Укр. Робіт. Союзу в ЗДПА, 1936.– С. 21.

⁸ Б'юлоус О.І. Церкви рускія въ Галиціи и на Буковинѣ въ сравненіи съ храмами и зданіями у инныхъ, преимущественно у древнихъ народовъ.– Коломыя, 1877.– С. 164: “Церк. въ Толмачику долга 54', широка 54', выс. 58'.”

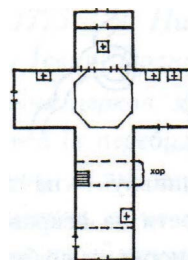
вані дошками, а знизу – гонтом⁹. Церква стоїть на пагорбі, серед розлогої галявини, огороженої плотом і обсаженої навколо деревами. Поблизу церкви – ряд старих дубів. Попередня церква стояла дещо далі на захід. Всередині верхи зміцнені балками навхрест. Вхід розташований у добудованому із заходу (в продовженні нави) приміщенні. У продовженні нави також добудована зі сходу захристія. Обидві прибудови покриті двосхилим дахом з причілками. У правій частині нави розміщений образ, відновлений завдяки Кисилевському, і представляє Страшний Суд (?). Ікона походить, очевидно, з XVIII ст. У захристії – образ із 1839 р. Іконостас і декоративна різьба у церкві – нові.

Арк. 304 (3).

Іванівці

Церква дерев'яна, орієнтована, назви Святого Хреста з 1812 р. (шематизми)¹⁰, ошальована гонтом; у плані – хрест; над перетином нав – пірамідальний дах. Решта дахів – двосхили. Збудована на невеликому пагорбі над Прутом серед широкої поляни, оточеної липами. Зі сторони головної нави можна помітити, що вона була подовжена удвічі на захід.

Всередині, у раменах хреста, перекриття пласке. Над західними дверима є три образи на полотні зі сценами Страстей Господніх початку XIX ст. (?). На дверях – картина на полотні з 1858 р. Всередині ціла будівля мальована у 1867 і 1889 роках. У церкві – Євангелія з XVIII ст.



План (схематичний) церкви в Іванівцях

⁹ “Церковъ создалъ ... селянинъ Василь Гасюкъ изъ Яворова подъ руководствомъ мѣстного господара Олексы Тодорова”: Б'юлоус О.І. Церкви рускія въ Галиціи и на Буковинѣ...– С. 157.

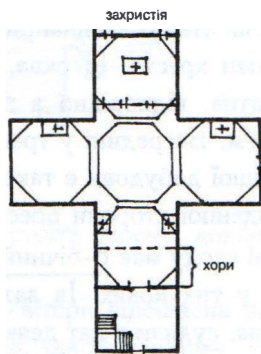
¹⁰ Шематизм 1886 р. повідомляє, що дерев'яна церква Воздвиження Чесного Хреста (без датування) – дочірня церкви св. Трійці 1852 р. с. Товмачик: Шематизмъ...– С. 117; У “Каталозі...” В.Слободян зазначає: Іванівці, Воздвиження Чесного Хреста, 1887: Слободян В. Каталог існуючих дерев'яних церков України і українських етнічних земель...– С. 93.

Арк. 304 (3).

Княздвір

Церква дерев'яна, орієнтована, назви Непорочного Зачаття НДМ¹¹, з XVIII ст. як подає В.Щербаківський ("L'Art de l'Ukraine", Київ-Львів, 1913). Стан збереження будівлі вказує на дещо пізніший тип будівництва¹². Церква у плані – хрест з 5 верхами-банями значної висоти*¹³. Церква обшальована фарбованими дошками. Дахи оббиті бляхою. Після війни церкву реставровано. Церква розміщена на рівнині біля дороги, серед галявини, огороженої плотом, в оточенні дерев.

*Середній верх є найвищим.



План

Арк. 305 (4).

Згідно інформації, даної на парафії, церква має бути однією із тільки двох існуючих "правдивих" церков, з пустими банями всередині. Не міг докладно встановити у чому це полягає. Зазвичай усі бані пусті і не відділені перекриттям від решти інте-

¹¹Геврик Т., повідомляючи про знищення церкви у Княздворі, подає як Успіння Богородиці, датуючи XVIII ст.: Геврик Т. Дерев'яна архітектура України: вивчення, збереження і консервація // Сучасність. – 1987. – Ч. 10 (318). – С. 61.

¹²У шематизмі 1886 р. дерев'яна церква с. Княздвір значиться як Успіння Пр. Б. і датована 1860 р.: Шематизмъ... – С. 166.

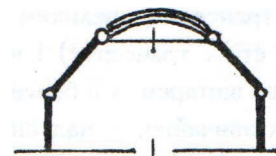
¹³Білоус Т. подає: "Церк. въ Княздворе долга 90', широка 60', висока до креста 70', создана селяниномъ Дмитромъ Коструюкомъ изъ Яворова": Білоус О.І. Церкви русскія въ Галиції и на Буковинѣ... – С. 164; Дослідники українського церковного мистецтва теж зазначають, що церква – п'ятибанна: Лукомский Г. Старинная архитектура Галиции. – Петроградъ, 1915. – С. 106. Грабарь И. Деревянное церковное зодчество Прикарпатской Руси... – С. 371. Щербаківський В. Дерев'яне будівництво і різьба на дереві // Українське мистецтво. – Львів-Київ, 1913. – С. 9, 11 (іл. 11, 14). Січинський В. Українське дерев'яне будівництво і різьба... – С. 21.

р'єра. Зсередини верхи зміцнені двома рядами кріплених навхрест балок. Верхи середньої мають вікна на двох рівнях; висота вікон бічних верхів (на 4 раменах хреста) відповідної висоти нижчих вікон середнього верху, на перетині нав. Хори дещо розширено перед початком війни. Обстава церкви нова. Стіни зсередини фарбовані.

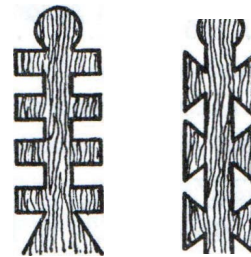
Арк. 305 (4).

Кийданьці¹⁴

Церква дерев'яна, орієнтована, назви св. Косьми і Дем'яна, згідно інформації пароха з Сопіва збудована приблизно в 1857 р.¹⁵. У плані – хрест. Над перетином нав – пірамідальний дах. Церква розміщена на рівнині, серед великого старого кладовища, оточеного плотом. Ціла церква оббита бляхою. Два ганки: з півдня і заходу. Останній має профільовані стовпці. Випусти, які тримають окар, профільовані східчато. Іконостас новий. За апсидою – захристія, дещо нижча від нави, з входом від вищого, південного, боку. Дзвіниця, що стоїть окремо, оббита гонтом, має на одвірках вирізані цифри: "1816". Хрести на кладовищі – багатоконечні (до 5 рамен), з рисунком, як поруч.



Горизонтальний розріз церковних ганків



Намогильні хрести, які подає Щербаківський.

Подібні хрести на кладовищі у Печеніжині

¹⁴Або Кийдани: Процак Р. Топоніміка населених пунктів... – С. 17.

¹⁵Шематизмъ... – С. 171: У шематизмі 1886 р. подається, що дерев'яна церква св. Косьми і Дем'яна (без датування) – дочірня дерев'яної церкви Покрови П.Д.Б. 1852 р. У "Каталозі..." В.Слободян вказує: Кийданці, св. Кузьми і Дем'яна, 1852: Слободян В. Каталог існуючих дерев'яних церков України і українських етнічних земель... – С. 93.

Арк. 305 (4).

Сопів

Церква дерев'яна, парафіяльна, орієнтована, назви Покрови Богородиці, з 1857 р.¹⁶, згідно інформації пароха. Повністю оббита бляхою, за винятком стіни під окапом. У плані – хрест. Над головною навою – три бані. Розміщена на рівнині серед поляни – кладовища; оточена деревами. Зі сходу – захристія з входом із півночі. Додатковий вхід із півдня з ганком як у Кийданицях. Іконостас церкви сучасний, три роки тому як відновлений. Дзвіниця з 1855 року, як повідомляє вирізана над дверима дата.

Арк. 305 (4).

Печеніжин

1) Церква парафіяльна, дерев'яна, орієнтована, назви св. Михаїла, з 1871 р. (шематизм)¹⁷, обширна¹⁸, обшальована гонтом, верхи оббиті бляхою; у плані – хрест; з 3 банями вздовж головної нави. Розміщена на рівнині, серед широкої поляни, оточеної дерев'яною огорожею і обсадженою деревами.

До церкви – три входи: із заходу через бабинець, з півдня через трансепт (з великим ганком, вздовж цілої південної стіни трансепту) і через захристію, розташовану за вівтарем, з її більшого, південного, боку. Вікна, як звичайно, – над окапом і в верхах (в барабанах бань). Обстава церкви нова. Частина старого іконостасу розвішана ззовні церкви під окапом. На одній із ікон напис, частково знищений: “Сю ікону купил раб ... ро...17...”.

У парохії є копія акту з 1760 р., переписана у 1834 р. Це є лист Потоцького з Бучача, в якому він обдаровує парафію різними звільненнями від оплат

¹⁶ У шематизмі 1886 р. дерев'яна церква Покрови П.Д.Б. зазначена 1852 р.: Шематизм... – С. 170. У “Каталозі...” В.Слободян вказує: Сопів, Покрови Пр. Богородиці, 1852: Слободян В. Каталог існуючих дерев'яних церков України і українських етнічних земель... – С. 94.

¹⁷ У шематизмі 1886 р. дерев'яну церкву св. Михаїла датовано 1871 р.: Шематизм... – С. 169. У “Каталозі...” В.Слободян вказує: Печеніжин, св. арх. Михаїла, 1870: Слободян В. Каталог існуючих дерев'яних церков України і українських етнічних земель... – С. 93. Праворуч на одвірку дверей бічної нави вирізьблено: АХКΘ/1629: Архів ІН НАНУ. – Ф. 1. – Оп. 2. – Од. зб. 462. – Арк. 14.15.

¹⁸ Т.Білоус подає інформацію: “Церк. в Печеніжині 120' долга, созд. о. Михаиломъ Петрушевичемъ”: Білоус Т.І. Церкви рускія въ Галиціи и на Буковині... – С. 164.

т. ін. Окрім того там само є інші акти з XVIII і початку XIX ст. Серед них опис старої церкви з 1752 р. Церква була з дерева “ялини”. Вікна у наві були “у формі подвійного хреста”, над ними 2 округлі віконця. Захристія добудована у 1809 р. із деревини дуба. Дзвіниця з 1823 р.

Арк. 306 (5).

2) Церква філіальна, дерев'яна, орієнтована, назви Воскресіння Христового, 1772 року (шематизм)¹⁹. Оббита бляхою. У плані – хрест з 3 верхами (банями) на головній наві. Будівля низька, розміщена на плавному схилі, біля бічної дороги, серед дерев. З повідомлення церковника, основаному на даних зі слів старих мешканців села, раніше не було бічних ramen хреста. Церква спершу була на плані трикуватна, відповідно з передсінням, навою і пресвітерієм. Всередині у трансепті переkritтя пласке. Пізнішої добудови є також захристія, що прилягає до південної сторони пресвітерію.

Пресвітерії зі сходу має 8-бічний зруб, що є рідкісним явищем у тих краях. Із заходу добудовано крипту. Іконостас, судячи з дат деяких ікон (ΑΩΞΙ, ΑΩΙΠΙ)²⁰, походить з початку XIX ст. У захристії стара ікона з Христом в містичному образі. Рами з мотивом виноградної лози. На хресті цієї ікони на лівому рамені літери: “ΙΣ”, на правому – “ΧΡ”. Ці літери намальовані червоною фарбою. Тло ікони біле. XVIII століття?

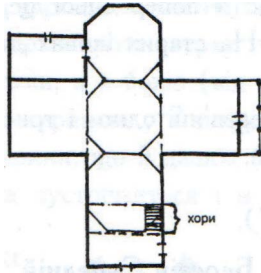
На вівтарях дерев'яні фарбовані свічники роботи Теодора Соколичина, померлого 20 років тому, мешканця Печеніжина. На зовнішній стороні апсиди, під окапом ікона св. Миколая датована “ΑΨΞ “(у вісімнадцятому)²¹. На одному з бічних вівтарів, плоский свічник, вирізаний з бляхи, місцевої роботи (див. фотографію!), також хрестик (дерев'яний) з ручкою, з двома раменами і з поперечкою вгорі, різьблений, і з однієї сторони хрестовина, а з другої – Христос в Йордані (?). Характерна пам'ятка народного мистецтва. Подібні хрести на інших вів-

¹⁹ У шематизмі 1886 р. вказано, що дерев'яна церква Воскресіння Христового 1775 р. – дочірня церкви св. Миколая 1871 р. у цьому ж містечку: Шематизм... – С. 169. Д.Щербаківський теж датує XVIII ст.: Щербаківський Д. Буковинські і галицькі дерев'яні церкви, надгробні і придорожні хрести, фігури і каплиці // Українське мистецтво. – Т. 2. – Київ; Прага, 1926. – С. 24.

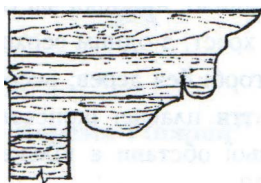
²⁰ 1870, 1850.

²¹ 1707.

тарях. Окап – на профільованих випустах як на рисунку (пор. фотографію).



Схематичний горизонтальний розріз довшньої (філіальної) церкви в Печеніжині



Арк. 306 (5).

Дзвіниця, яка стоїть окремо, довкола з підсінням, з двома ярусами.

Підлога у пресвітерії викладена вовняними, грубими і пухнастими, також лляними "пасастими" тканинами.

Згідно інформації параха, у захристії збереглися рукописи XVI ст., книги XVIII ст.

Церква довшня (філіальна) попередньо була парафіальна.

У Молодятині церква дерев'яна, нова, обстава нова*²².

У Марківці²³ церква дерев'яна, нова, обстава нова – згідно інформації параха²⁴.

*Інформація параха.

²² У шематизмі 1886 р. зазначається дерев'яна церква Успення П.Д.Б. с. Молодятин без датування: Шематизмъ... – С. 168. У "Каталозі..." В.Слободян вказує: Молодятин, Успення Пр. Богородиці, 1808: Слободян В. Каталог існуючих дерев'яних церков України і українських етнічних земель... – С. 93.

²³ Інша назва – Марківка: Процак Р. Топоніміка населених пунктів... – С. 20.

²⁴ У шематизмі 1886 р. інформується, що дерев'яна церква Введення П.Д.Б. с. Марківка (без датування) – дочірня церкви Успення П.Д.Б. с. Молодятин: Шематизмъ... – С. 168. У "Каталозі..." В.Слободян вказує: Марківка, Введення Пр. Богородиці, 1874: Слободян В. Каталог існуючих дерев'яних церков України і українських етнічних земель... – С. 93. Церква хрещата в плані: Архів ІН НАНУ. – Ф. 1. – Оп. 2. – Од. зб. 462. – Арк. 16-17.

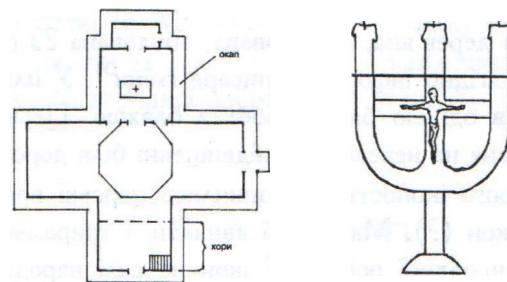
Арк. 307 (6).

Рунгури

Церква дерев'яна, парафіальна, орієнтована, назви св. Миколая Чудотворця 1802 р. (інформація параха)²⁵; у плані – хрест, із пірамідальним дахом на перехресті нав. Над раменами хреста – двосхилі дахи; всередині пласке перекриття. Стіни обшальовані гонтом; дахи оббиті бляхою. Розміщена на рівнині, серед невеликого кладовища, оточеного дерев'яним плотом.

Випусти, які підтримують окап, профільовані східчато. Іконостас старий, з XVIII ст., або початку XIX ст. За головним вівтарем, біля східної стіни пресвітерію – малий вівтарик (XVIII ст.?).

Дерев'яні фарбовані свічники; один нефарбований трисвічник (див. рисунок) із Розп'яттям, вирізьбленим з однієї сторони, а Мати Божа – з іншої, оздоблений дуже простим виїмчастим орнаментом і прикрашений підвісками – характерний приклад народного мистецтва.



Арк. 307 (6).

Слобода Рунгурська²⁶

Церква дерев'яна, орієнтована, назви Успення НПД. У трансепті над південним входом – дата: 1861²⁷. Церква обита бляхою, у плані – хрест. Над перетином нав – пірамідальний дах. Випусти під окапом профільовані східчато. Церква розташована на похилому пагорбі біля дороги. Всередині

²⁵ У шематизмі 1886 р. подано: дерев'яна церква св. Михаїла (?) с. Рунгури (у шематизмі – Рунгори) без датування – материнська для церкви Різдва П.Д.Б. с. Слобода Рунгурська 1865 р.: Шематизмъ... – С. 170.

²⁶ Теперішня назва – Слобода. Див.: Процак Р. Топоніміка населених пунктів... – С. 23.

²⁷ У шематизмі 1886 р. повідомляється, що церква Різдва П.Д.Б. 1865 р. с. Слобода Рунгурська (у шематизмі – Слобода Рунгорська) – дочірня церкви св. Михаїла (?) без датування с. Рунгури (у шематизмі – Рунгори): Шематизмъ... – С. 170.

перекриття пласке, за винятком, очевидно, простору під банею (верхом). Іконостас новий. На одній із кількох ікон зі старого іконостасу понищена дата: "АΨΓΙ (?)"²⁸.

Царські врата з давнього іконостасу прикрашають капличку біля церкви.

На вітарах – мальовані свічники: смуги із квітами на золотому або срібному тлі, різьблення у дві смужки з геометричним орнаментом. Місцева робота (дерево). Книги ("Часослов", "Октоїх") – з XVIII ст. Попередня церква стояла нижче на іншому боці дороги²⁹.

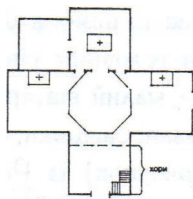


Схема розрізу церкви у Слободі Рунгурській

Арк. 307 (6).

Лючки³⁰

Церква дерев'яна, орієнтована, збудована 25 років тому, згідно інформації писаря гміни³¹. У плані – хрест, з однією банею, оббита бляхою. Церква розташована на невеликому підвищенні біля дороги.

Зі старого іконостасу залишились царські врата і кілька ікон (?). Мальовані звичайні і трираменні свічники народної роботи, 7 ікон на склі народної роботи.

Арк. 308 (7).

Баня Березівська³²

Церква дерев'яна, орієнтована, парафіяльна, назви св. Петра і Павла; згідно інформації пароха,

²⁸ 1730 ?

²⁹ У візитації за 1701 р. повідомляється про існування у цьому селі в XVII ст. церкви: Тарас Я. Хрещаті дерев'яні церкви на Гуцульщині // Історія Гуцульщини. – Т. IV. – Львів: ЛОГОС, 1999. – С. 474.

³⁰ Тепер село належить Косівському р-ну. Див.: Процак Р. Топоніміка населених пунктів... – С. 29.

³¹ Тобто 1910 р. У шематизмі 1886 р.: дерев'яна церква св. Михайла с. Лючки без датування – дочірня церкві св. Петра і Павла 1812 р. с. Бані Березівської: Шематизм... – С. 162. У "Каталозі..." В.Слободян вказує: Лючки, св. арх. Михайла, XIX: Слободян В. Каталог існуючих дерев'яних церков України і українських етнічних земель... – С. 94.

³² Тепер село належить Косівському р-ну. Див.: Процак Р. Топоніміка населених пунктів... – С. 26.

існує приблизно 40 років³³; обшальована гонтом, дахи оббиті бляхою; розташована на підвищенні без дерев; іконостас з попередньої церкви: 1-ша пол. XIX ст. (?)³⁴ На старих іконах дати: 1815, 1833, 1839.

Мальовані дерев'яні одно- і трисвічкові свічники народної роботи.

Арк. 308 (7).

Березів Середній³⁵

Церква дерев'яна, орієнтована, назви Благовіщення ДМ, 1890 р.³⁶; повністю оббита бляхою (за винятком, як правило, нижньої частини стін під окном); у плані – хрест, з одним верхом (банею); розташована на пагорбі без дерев; всередині, у раменах хреста, перекриття пласке; іконостас і вся обстава – нові. З давньої обстави є кілька ікон з датами: 1816, 1817, 1820.

Арк. 308 (7).

Березів Вижній³⁷

Церква дерев'яна, назви Вознесіння Господнього, 1898 р.³⁸, у плані – хрест, з однією банею, дахи оббиті бляхою, стіни обшальовані гонтом; на невеликому підвищенні. У церкві мало старих предметів; згідно інформації священника з Березова Середнього, є тільки ікони мальовані на склі.

Згідно інформації вїта з Березова Середнього в околицях волості можна знайти ікони на склі та дерев'яне різьблення.

³³ Тобто приблизно 1895 р.

³⁴ У шематизмі 1886 р. зазначається, що дерев'яна церква св. Петра і Павла с. Баня Березівська 1812 р.: Шематизм... – С. 162.

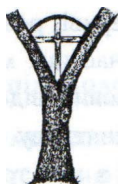
³⁵ Тепер село належить Косівському р-ну. Див.: Процак Р. Топоніміка населених пунктів... – С. 26.

³⁶ У шематизмі 1886 р. повідомляється, що дерев'яна церква (без датування) Успіння П.Д.Б. с. Березів Середній є дочірньою церкви Вознесіння Христового с. Березів Вижній: Шематизм... – С. 163.

³⁷ Або Березів Верхній. Тепер село належить Косівському р-ну. Див.: Процак Р. Топоніміка населених пунктів... – С. 26.

³⁸ У шематизмі 1886 р. дерев'яну церкву Вознесіння Христового с. Березів Вижній датовано 1841 р.: Шематизм... – С. 164. У "Каталозі..." В.Слободян вказує: Верхній Березів, Вознесіння Господнього, 1838: Слободян В. Каталог існуючих дерев'яних церков України і українських етнічних земель... – С. 94. У візитаціях 1701 р. вказується існування у Березові Вижньому церкви XVII ст.: Тарас Я. Хрещаті дерев'яні церкви на Гуцульщині // Історія Гуцульщини. – Т. IV... – С. 474.

При дорозі з Березова Середнього до Нижнього на старій розлогій груші – Божі Муки, – характерна пам'ятка народного мистецтва: Розп'яття із знаряддям тортур накрите зверху півкруглим дашком з дармовисами, а з боків (від рамен хреста до його основи) – шириною у 2 дощечки для захистку, тої самої ширини, що й дашок (поширена схема обрамлення, яка зустрічається і в інших частинах Польщі):



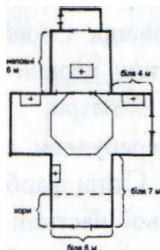
Арк. 308 (7).

Березів Нижній³⁹

Церква дерев'яна, орієнтована, колись парафіяльна, тепер – філія Лючі (у майбутньому має бути поновлена як парафіяльна), назви св. Миколая, 1851 р.⁴⁰, як можна догадатись з дати, вирізьбленої на західних дверях з правого боку. У плані – хрест, з одним верхом на перетині нав. Оббита бляхою від верху до окапу. Розташована на підвищенні серед невеликих дерев, але густо рослих на кладовищі. Церква є відносно невеликих розмірів, як і усі старі церкви у тих краях; склепіння у раменах мають розріз:



Іконостас новий, як ціла обстава церкви загалом, виготовлена після її побудови (інформація церковника).



³⁹ Тепер село належить Косівському р-ну. Див.: Процак Р. Топоніміка населених пунктів... – С. 26.

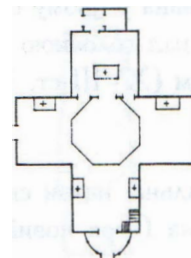
⁴⁰ У шематизмі 1886 р. дерев'яну церкву св. Миколая с. Березів Нижній не датовано: Шематизм... – С. 163. У "Каталозі..." В. Слободян вказує: Нижній Березів, св. Миколи, 1844: Слободян В. Каталог існуючих дерев'яних церков України і українських етнічних земель... – С. 94. У візитаціях 1701 р. вказується існування у Березові Нижньому церкви XVII ст.: Тарас Я. Хрещаті дерев'яні церкви на Гуцульщині // Історія Гуцульщини. – Т. IV... – С. 474.

Арк. 309 (8).

Текуча⁴¹

Церква дерев'яна, парафіяльна, орієнтована, назви Святої Трійці, згідно інформації пароха, існує 103 роки⁴², у плані – хрест, з одним верхом над перетином нав. Стіни обшальовані гонтом, дахи оббиті бляхою. Розташована на підвищенні біля дороги. Огороджена плотом. Всередині склепіння вигнуте по осі будівлі у раменах хреста. Іконостас новий. Над аркою – дугою ряд ікон зі старого іконостасу (XVIII-XIX ?). На вівтарі у трансепті (з правого боку) напис: "Цей вівтар мальований зі старання цілої громади села Текучі; під керівництвом вельможного йогомосьці ксьондза Яна Андруховича пароха Текучі в році 836. Антоні Генік (?) Березівський маляр". Дві старі ікони – на південній та північній стінах трансепту. До рам першого прилаштовані дияконські врата (?) з народними іконами у медальйонах на зразок відкритих сердець. У бічних вівтариках – ікони з початку XIX ст. (?). У захристії – народні ікони на дереві і стара ікона з постаттю св. Миколая (?) на срібному тлі.

При дорозі до Акрешорів – капличка з іконами і різьба народної роботи.



Арк. 309 (8).

Акрешори⁴³

Церква дерев'яна, орієнтована, назви св. Дмитра, 1899 р. (дата на одному із щитів)⁴⁴; філіяльна

⁴¹ Тепер село належить Косівському р-ну. Див.: Процак Р. Топоніміка населених пунктів... – С. 30.

⁴² Тобто 1832 р. побудови. У шематизмі 1886 р. дерев'яну церкву св. Трійці с. Текуча датовано 1831 р.: Шематизм... – С. 171. У візитаціях 1701 р. вказується існування у Текучі церкви XVII ст.: Тарас Я. Хрещаті дерев'яні церкви на Гуцульщині // Історія Гуцульщини. – Т. IV... – С. 474.

⁴³ Правильно – Акришори. Тепер село належить Косівському р-ну. Див.: Процак Р. Топоніміка населених пунктів... – С. 25.

⁴⁴ У шематизмі 1886 р. дерев'яну церкву св. Дмитрія с. Акрешори (значиться як Акришори) датовано 1865 р.: Шематизм... – С. 162.

Текучі; у плані – хрест з одним верхом; обшальована гонтом; розташована біля дороги, на підвищенні, оточеному загородою і обсаджена деревами вздовж огорожі.

Випусти східчато профільовані. Іконостас походить з давнішої церкви, початку XIX ст. (?). Не представляє мистецької цінності. Деякі старі ікони розвішано ззовні церкви під окапом.

У одному із бічних вівтарів – гуцульський глиняний свічник із кольоровою поливою. На балюстраді хорів понищений малюнок, який зображує Христа і 12 апостолів. “Трефелогіон”, “Октоїх” і три інші книги – із XVIII ст.

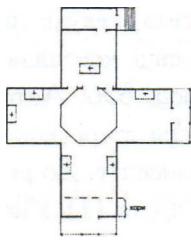


Схема розрізу плану церкви в Акрешорах

Арк. 309 (8).

Космач⁴⁵

1) Церква парафіяльна, дерев'яна, назви св. Петра і Павла, збудована у цьому столітті⁴⁶, у плані – хрест з 3 банями над головною навою. У захристії ікона МБ із Дитям (XVIII ст. ?).

Арк. 310 (9).

2) Церква філіальна, назви св. Параскеви⁴⁷, дерев'яна, орієнтована (верх новий – інформація парохів); обшальована гонтом; розташована серед кладовища, дещо нижче дороги. На плані – хрест⁴⁸, з одним верхом – пірамідальним 8-бічним дахом.

⁴⁵ Село належить Косівському р-ну. Див.: Процак Р. Топоніміка населених пунктів... – С. 28.

⁴⁶ Церква св. Петра і Павла 1905 р.: Тарас Я. Хрещаті дерев'яні церкви на Гуцульщині // Історія Гуцульщини. – Т. IV... – С. 493. У “Каталозі...” В.Слободян вказує: Космач, св. ап. Петра і Павла, 1900-1905: Слободян В. Каталог існуючих дерев'яних церков України і українських етнічних земель... – С. 94.

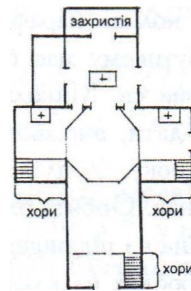
⁴⁷ Так звана “Довбушівська” 1718 р. побудови, спалена 1983 р. Шематизм 1886 р. вказує дві церкви у с. Космач Пістинського деканату, материнську і дочірню, – обидві св. Параскеви, обидві дерев'яні: перша датована 1780 р., друга – без датування: Шематизм... – С. 166.

⁴⁸ Трансепт невеликий: Гуцульщина: історико-етнографічне дослідження. – К.: Наук. Думка, 1987. – С. 185. Тарас Я. Хрещаті дерев'яні церкви на Гуцульщині // Історія Гуцульщини. – Т. IV... – С. 474.

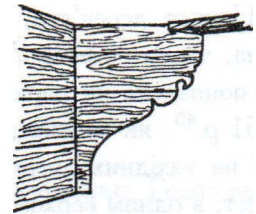
Всередині склепіння пласке, за вин., очевидно, перетину нав. На перетині з трансептом, стіни головної нави під склепінням вирізані у формі розширеної арки (як звичайно). Церква має 3 хори (див. план!). Всередині верх (баня) освітлюється через 4 малі округлі віконця. У конструкції відсутні цв'яхи: вся кріплена дерев'яними кілками (інформація мешканця поблизу села).

Іконостас старий. На одній із ікон дата “АΨΟΓ” (1773). По цілій церкві розвішано багато старих ікон, з яких значна частина має народні мотиви. З погляду на майже повну відсутність нових обладнань, інтер'єр має виняткову одностильовість. Церква має старі книги, з них три – з XVII ст. Окап підтримують профільовані випусти (див. рисунок!).

3) При в'їзді з вулиці Пілсудського – старий кам'яний хрест із зітертим написом.



Арк. 310 (9).



Люча⁴⁹

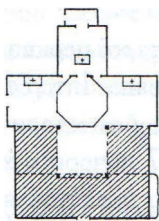
Церква дерев'яна, парафіяльна, назви Вознесіння Господнього, орієнтована, 1846 р.⁵⁰, – як повідомляє дата на західних дверях; на плані – хрест з одним верхом на перетині нав; обшальована гонтом; розташована на рівнині, дещо нижче головного тракту, серед кладовища з новою огорожею з 1934 року. Західну частину церкви розширено і видовжено приблизно на 3 метри.

Інтер'єр після перебудови освітлюється погано. Перекриття пласке. Стіни фарбовані. Обстава нова, за винятком верхньої частини іконостасу. Ззовні, під окапом, розвішано ікони з давньої церкви (?). Деякі з них мають народні мотиви.

⁴⁹ Тепер село належить Косівському р-ну. Див.: Процак Р. Топоніміка населених пунктів... – С. 28.

⁵⁰ У шематизмі 1886 р. повідомляється, що дерев'яну церкву Вознесіння Христового перебудовано 1844 р., без датування побудови: Шематизм... – С. 167. У “Каталозі...” В.Слободян вказує: Люча, Вознесіння Господнього, 1844: Слободян В. Каталог існуючих дерев'яних церков України і українських етнічних земель... – С. 94.

Біля церкви – мурована дзвіниця.



Заштрихована частина – добудова

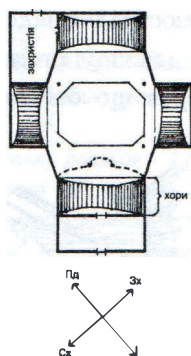
Арк. 311 (10).

Яблунів під Коломиєю⁵¹

Костел дерев'яний, модриновий, назви св. Анни. Не орієнтований, парафіяльний; 1683 р. – як подає хроніка костелу (інформація пароха); на плані – рівнораменний хрест (пор. план!) з однією банею того самого типу, що на церквах; дахи криті бляхою. Стіни обшальовані гонтом⁵². Розташований на рівнині, серед кладовища, огороженого плотом, в оточенні лип.

На відміну від церкви, – немає окапу, який обперізує внизу будівлю і опирається на випусти⁵³. Барабан бані має чотири вікна і опертий завдяки парусам на 4 стовпах.

У правій наві – пізньобароковий вівтар. Сучасний йому – на головному вівтарі, безперечно з 2 фігурами. Над вівтарем у правій частині трансепту потемнілий портрет княжни Яблоновської. На органах – дата 1746. Решта обстави пізнішого часу і без історично-мистецької цінності. У захристії орнат, зшитий зі слущьких поясів.



Головна нава має біля 13 м довж., 5.50 м шир.; поперечна – 4 м шир., 11.50 м довж.

⁵¹ Тепер – селище міського типу, – належить Косівському р-ну. Див.: Процак Р. Топоніміка населених пунктів... – С. 31.

⁵² Mokłowski K. *Sztuka ludowa a Polsce.* – Lwów: Nakład księgarni M. Altenberga we Lwowie, 1903. – S. 396-397 (Wiz. 211).

⁵³ Mokłowski K. *Sztuka ludowa a Polsce.* – S. 481 (Wiz. 332/1, 2)

Арк. 311 (10).

Уторопи⁵⁴

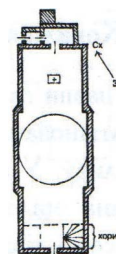
Церква дерев'яна, парафіяльна, побудована приблизно 30 років тому⁵⁵. Обстава повністю нова. Попередня церква згоріла разом із обставою⁵⁶. На увагу заслуговує хрест із Розп'яттям, який знаходиться на кладовищі. Характерний об'єкт народного мистецтва.

Арк. 311 (10).

Стопчатів⁵⁷

1) Церква мурована; назви св. Миколая, не орієнтована; отинькована; дах покритий бляхою, двосхилий; посередині сигнатурка; на підставі певних аналогій можна зазначити, що церква тут є сучасною коломицької, то значить, що налічує кілька десятків років⁵⁸. Церква є розташована на не дуже великій поляні, огороженій від дороги залізними штахетами, з інших боків оточена дерев'яним плотом. Дерев навкруги мало.

Середня частина нави має півкулясте склепіння; у східній частині, над хорами, у пресвітерії та захристії склепіння не точно півкулясте. Під хорами стеля пласка. Обстава нова. Кілька книг з XVIII ст.



План

Арк. 312 (11).

2) Церква філіальна, дерев'яна, назви св. Па-

⁵⁴ Тепер село належить Косівському р-ну. Див.: Процак Р. Топоніміка населених пунктів... – С. 31.

⁵⁵ У шематизмі 1886 р. дерев'яну церкву св. Михаїла датовано 1844 р.: Шематизм... – С. 172. У "Каталозі..." В.Слободян вказує: Уторопи, св. арх. Михаїла, 1929, архітектор Степан Григорців: Слободян В. Каталог існуючих дерев'яних церков України і українських етнічних земель... – С. 95.

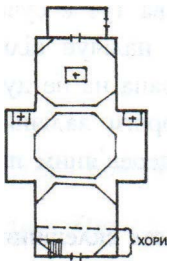
⁵⁶ Згідно з візитаціями 1701 р. у с. Уторопи існувала церква у XVII ст. Див.: Тарас Я. Хрещаті дерев'яні церкви на Гуцульщині // Історія Гуцульщини. – Т. IV... – С. 474.

⁵⁷ Тепер село належить Косівському р-ну. Див.: Процак Р. Топоніміка населених пунктів... – С. 30.

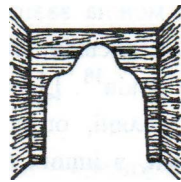
⁵⁸ У шематизмі 1886 р. муровану церкву св. Миколая с. Стопчатів датовано XVIII ст.: Шематизм... – С. 171.

раскеви, ... р., орієнтована. Обшальована фарбованими дошками, оббита бляхою; на плані – хрест із 3 верхами; розташована серед великого кладовища, подалік головної дороги.

Трансепт добудовано 1881 р. Його південне і північне рамена сполучено тільки зі зрубом нави. Випусти, які підтримують окар, профільовані східчasto. У трансепті перекриття пласке. Середній верх (на перетині нав) вікон немає. Зсередини верхи зміцнені двома парами перехрещених балок. Іконостас – сучасний церкві (початок XIX ст. ?). Поміж іконостасом та лівим бічним вівтарем – ікона в овальній рамі, з кінця XVIII ст. або поч. XIX ст. (?), з ангелами в народному стилі. Понищена народна ікона на полотні – біля входу ліворуч.



Виріз балок у переході з бабинця до нави



Арк. 312 (11).

Ковалівка

Церква дерев'яна, назви св. Дмитра, з 1894 р.⁵⁹. Оббита бляхою. Розташована на значному підвищенні, без дерев поблизу. У плані – хрест з одним верхом. Закомпонована в цілому добре. Внутрішня обстава нова. У трансепті тільки два старі вівтаріки зі стопчатівської церкви (поч. XIX ст. ?).

Мишин

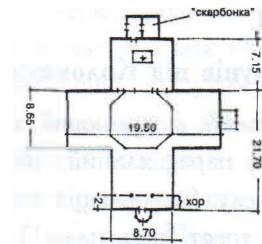
Церква дерев'яна, має більше 100 років (інформація одного з членів церковного братства)⁶⁰; орієнтована; назви ...; парафіяльна; у плані – хрест з одним верхом; інтер'єр освітлюється через малі округлі віконця. Обшальована мальованими дошками; побита бляхою (дахи). Розташована на підвищенні,

⁵⁹ У шематизмі 1886 р. зазначено с. Ковалівка без назви і датування храму, тобто її ще не існувало: Шематизм... – С. 171.

⁶⁰ Тобто церкву побудовано орієнтовно 1835 р., тоді як подає шематизм 1886 р. дерев'яну церкву св. Параскеви с. Мишин датовано 1839 р.: Шематизм... – С. 172. У "Каталозі..." В.Слободян вказує: Мишин, Параскеви, 1837. Див.: Слободян В. Каталог існуючих дерев'яних церков України і українських етнічних земель... – С. 93.

біля дороги; є огороження, вздовж якого посаджені ялинки.

Розміри, як для старої церкви, надто великі. Зсередини церква мальована. Інтер'єр темний. Іконостас з минулого століття, без історично-мистецької цінності. У пресвітерії 7 почорнілих ікон на полотні. У захристії – ікона, що представляє Христа у містичному образі з датою виконання ікони для церкви: "АΩΛВ" (1832).



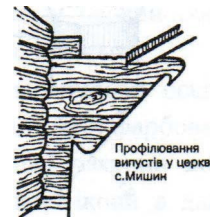
Ганок зах.: шир. 2.70, довж. 2.15; півден.: шир. 2.30, довж. 2.50

У захристії також дві фігурки з кадильницями у долонях в народнім характері. На веселці – напис: "В пам'ять тисячоліття запровадження християнства 863". Той напис знаходиться з боку пресвітерію. Не є винятком, що це є дата побудови церкви. У трансепті кілька старих ікон на дереві. На одному дата – 1829.

Перекриття пласке. Західна частина церкви видовжена удвічі, як свідчить, здається, поєднання балок в стик. Однак не є винятком, що церква була відразу така довга як тепер.

Церква має два ганки із профільованими стовпцями; південний має балюстрадку; західний тепер є пофарбований: балюстрадки відсутні.

Дуже своєрідна дзвіниця стоїть біля церкви. Дахи оббиті бляхою, через що багато втрачається своєрідності.



Профілювання випустів у церкві в Мишині

Ключів Великий

Церква дерев'яна, орієнтована, назви св. Параскеви, збудована напевно, вже у цьому столітті⁶¹,

⁶¹ У шематизмі 1886 р. дерев'яну церкву св. Параскеви с. Ключів Великий датовано 1864 р.: Шематизм... – С. 165. У "Каталозі..." В.Слободян вказує Великий Ключів, св. Па-

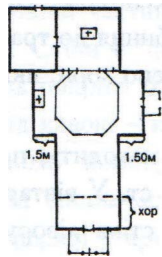
парафіяльна; на перетині нав з 3 верхами вздовж головної нави; всередині мальована у 1933-4 роках⁶². Обстава нова без мистецької цінності. Стіни обшальовані Арк. 313 (12). гонтом; дахи оббиті бляхою. Розташована серед великого цвинтара, обсадженого деревами.

Ключів Малий

Церква дерев'яна, парафіяльна, орієнтована, назви Різдва НМБ із 1857 р.⁶³, як свідчить напис на західних дверях і на одному із випустів; у плані – хрест; з одним верхом; частково обшальована гонтом, натомість частково оббита бляхою. Розташована біля доріг: серед малого цвинтара огороженого плотом і обсадженого ялинами.

Випусти, які підтримують окар, профільовані, подібно як у Мишині (так само профільовані випусти у Великому Ключові). Два ганки, з півдня і з заходу. Трансепт дуже короткий: південне і північне рамена мають ледь 1.50 м довжини. У церкві перекриття пласке (за винятком перетину нав).

Внутрішня обстава сучасна церкві, або навіть пізніша; без мистецької цінності. Дві книги з XVII ст. і дві з XVIII. У захристі дві ікони. Дерев'яна дзвіниця з 1895 р.⁶⁴



раскеви, 1865, майстер Дмитро Баб'як. Див.: Слободян В. Каталог існуючих дерев'яних церков України і українських етнічних земель... – С. 93.

⁶² Білоус Т. повідомляє розміри: "Церк. въ Ключеве Великомъ долга 102', широка 30', висока 51'." Див.: Бѣлоус О.І. Церкви рускія въ Галиціи и на Буковинѣ... – С. 164.

⁶³ Різьблений напис на випусті зрубу: "храмъ сей созданъ за каго провѣзора іва На яНрусяка Прагвраго Стефа На Свищука зНра і им го Василя Кабалука Нра. оа года АΩНЗ=1857". Див.: Архів ІН НАНУ.– Ф. 1.– Оп. 2.– Од. зб. 462.– Арк. 18-19. У шематизмі 1886 р. зазначено, що дерев'яна церква Різдва П.Д.Б. без датування с. Ключів Малий – дочірня церкви св. Параскеви (1864 р.) с. Ключів Великий: Шематизмъ... – С. 165. У "Каталозі..." В.Слободян вказує: Малий Ключів, Різдва Пр. Богородиці, 1857. Див.: Слободян В. Каталог існуючих дерев'яних церков України і українських етнічних земель... – С. 93.

⁶⁴ Тепер дзвіниця покрита бляхою від фартуха до чотири-схилого пірамідального даху. Нижній ярус дзвіниці – зруб. Див.: Архів ІН НАНУ.– Ф. 1.– Оп. 2.– Од. зб. 462.– Арк. 18-19.

Вербіж Вижній⁶⁵

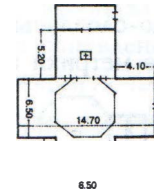
Церква дерев'яна, орієнтована, назви св. Архангела Михаїла, збудована у 1859-1861 роках, як свідчить напис на південних дверях⁶⁶. У плані – хрест з короткими боковими раменами. Один верх. Обшальована гонтом, дахи покриті бляхою. Розташована серед цвинтара, обсадженого з трьох сторін ялинами і огороженого дерев'яним плотом. При вході з півдня і заходу – два типові для тих околиць ганки з профільованими стовпцями, з причілковими дашками, з лавками кріпченими відразу до стіни будівлі.

Будівля закомпонована вцілому добре, відзначається певним вертикалізмом, який не зустрічається загалом на тих теренах.

Найперше парафія знаходилася у Вербіжі Вижньому, потім, після закладення церкви у Вербіжі Нижньому, туди перенесено парафію.

В окремо стоячій дзвіниці – на дверях дата, яка починається: "АΨ..." (17...)⁶⁷.

При дорозі між Вербіжем В. і Нижнім побілений будинок, покритий гонтом, з ганком, д. своєрідний. Тепер садиба гмінного уряду.



Арк. 314 (13).

Вербіж Нижній

Церква дерев'яна, парафіяльна, орієнтована, назви Різдва МБ, з 1808 р.; на дверях до бабинця напис, що церква збудована "188...АΩИ"⁶⁸. У плані

⁶⁵ Правильніше – Вербіж Верхній. Див.: Процак Р. Топоніміка населених пунктів... – С. 13.

⁶⁶ У шематизмі 1886 р. повідомляється, що дерев'яна церква св. Михаїла без датування с. Вербіж Вижній є дочірньою церкви Різдва П.Д.Б. 1808 р. с. Вербіж Нижній: Шематизмъ... – С. 164. У "Каталозі..." В.Слободян вказує: Верхній Вербіж, св. арх. Михаїла, 1861. Див.: Слободян В. Каталог існуючих дерев'яних церков України і українських етнічних земель... – С. 93.

⁶⁷ На надпоріжнику вирізьблено хрест. Див.: Архів ІН НАНУ.– Ф. 1.– Оп. 2.– Од. зб. 462.– Арк. 22-23.

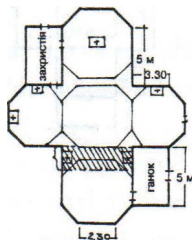
⁶⁸ У шематизмі 1886 р. дерев'яну церкву С.П.Ц. Різдва П.Д.Б. датовано 1808 р.: Шематизмъ... – С. 164. У "Каталозі..." В.Слободян вказує: Нижній Вербіж, Різдва Пр. Бого-

– хрест, усі чотири рамена якого замкнуті у половину 8-кутника. Церква має 5 копул. Обшалювання гонтове, дахи копул оббиті бляхою. Розміщена біля дороги на пагорбі, оточеному муром і деревами. На противагу до аналогічних церков у Княздворі і Товмачику, ця церква має у середньому верху (найвищому) вікна, однак розміщені на тому самому ярусі, але на нижчій висоті, аніж у середньому верху.

Стіни церкви оббиті полотном, на якому знаходяться темні декоративні малюнки з архітектонічними мотивами: вікна, балюстради, драперії і т. п. Не є винятком, що ці зображення сучасні церкві.

Церковні хори зроблено на зразок помосту поперек бабинця при перетині головної нави з трансептом (див. план!). Зі сторони бабинця – відгороджені стінкою, зі сторони трансепту мають балюстрадку, з пофарбованими стовпцями кольору каміння.

Із заходу немає входу. Іконостас – сучасний церкви (?). Кілька старих ікон (поч. XIX ст. ?) за вівтарем ікона МБ за типом МБ Ченстоховської. Новішої обстави майже повністю немає, що надає інтер'єру своєрідного вигляду. “Часослов” і “Мінея” видані “за держави Великого Короля Аугуста Третього” (церковно-словянським алфавітом). Парарфіальний уряд має метрики від 1740 року.



Іспас⁶⁹

Церква дерев'яна, орієнтована, назви Преображення Господнього, налічує згідно інформації пароха, 100-150 років⁷⁰; метрики проваджені від 1774 р.

родиниці, 1808. Див.: Слободян В. Каталог існуючих дерев'яних церков України і українських етнічних земель... – С. 93.

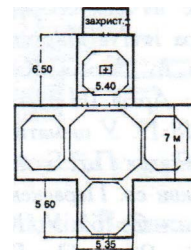
⁶⁹Тепер назва села – Спас. Див.: Процак Р. Топоніміка населених пунктів... – С. 23.

⁷⁰Тобто церкву побудовано у межах 1785-1835 рр. Однак, в історико-етнографічному дослідженні “Гуцульщина” повідомляється із покликаннями на два інші джерела (Драган М. Українські дерев'яні церкви. – Львів, 1937. – Ч. 1. – С. 107, 128; Історія міст і сіл Української РСР. Івано-Франківська область. – С. 297), що існувала п'ятиверха церква у с. Іспас (зараз с. Гірське Косівського р-ну), яка могла бути побудована після 1624 р. і була розібрана у 1811 р. Див.: Гуцульщина: історико-етнографічне дослідження... – С. 185. У шематизмі

У плані – хрест з п'ятьма копулами. Повністю обшита гонтом, подібно як і окремо стояча дзвіниця. Розташована серед розлогого луку, оточена дерев'яним плотом і обсаджена ялинами.

Згідно розповідей місцевого населення, церква спочатку не була орієнтована; колись головний вівтар знаходився з півночі. Найстарішою має бути північна і середня частина церкви (сучасний перетин нав). Найновішого походження має бути південне рамено трансепту, збудоване у 1865 році. Розміщення вікон у верхах підтверджують ці дані: середній верх має 3 віконця з півдня і одне віконце з півночі (зашальоване). Північний верх має одне віконце з півночі. Неоднакові розміри окремих верхів (зазвичай середній верх найвищий; решту 4 – нижчі і однакових розмірів) вказують, однак, на те, Арк. 315 (14), що церква мусила бути переробленою. Позатим, презентується в цілому добре. Стіни церкви покриті потемнілими малюнками: у середній і північній частині – натягнута драперія, підтримувана завдяки ангелам (подібне малювання стіни на південній частині); в пресвітерії – великі вазони з квітами, у копулі – пізньобароковий орнамент, який підкреслює її поділ на 8 частин. Бабинець мальований подібно як пресвітерія. Витягнутий луковидно вгору, перехід з бабинця до трансепту є надто низьким, через що знесено хори, які колись знаходились в бабинці.

Обстава церкви походить, правдоподібно, з першої половини XIX ст. У вівтарі – ікона невізантійського типу. Ціла стіна ліворуч і праворуч іконостасу покрита округлими, овальними і прямокутними іконами, обрамленими у відповідні рами. Кілька старих ікон і стацій Страстей Господніх вставлені в рами, розвішані у пресвітерії. Між середньою частиною трансепту підвішений залізний павук, місцевої ковальської роботи.



1886 р. дерев'яну церкву Преображення Господнього с. Іспас датовано 1811 р.: Шематизм... – С. 165. Церква с. Іспас датована “перед 1745 р.” Див.: Тарас Я. Хрещаті дерев'яні церкви на Гуцульщині // Історія Гуцульщини. – Т. IV... – С. 476.

Кропивище

Церква дерев'яна із 1892 р.⁷¹, як свідчить напис на півден. дверях; у плані – хрест з одним верхом. Дахи оббиті бляхою, стіни – гонтом. Обстава нова. Вцілому без мистецької цінності. Розташована на схилі узгір'я; без дерев. Орієнтована.

Трач⁷²

Церква дерев'яна, н. Успіння МБ⁷³, у плані – хрест з 1 верхом; дахи покриті бляхою, стіни обшальовані гонтом, побудована в кінці ХІХ, або на початку ХХ ст., орієнтована; кілька ікон з давньої деревини, розміри і пропорції будівлі); у плані – церкви без цінності. У бабинці своєрідна народна ікона на дереві: на зеленому тлі Розп'ятий Христос, з лівого боку МБ, з правої св. Миколай, обидвоє у церковних шатах. В таких самих шатах дві постаті під хрестом. Поміж посталями – червоно-білі квіти. За Христом – червоне тло. У шатах і квітах переважає зелено-блакитна барва. Церква розташована в долині, на узбіччі, без дерев.

Цуцалин⁷⁴

Церква дерев'яна, орієнтована, назви “Покрови” МБ, збудована понад 70 років назад, згідно інформації солтиса⁷⁵. У нижній частині деревина дубова, у верхній – ялинова. Стіни і “фартух” обшальовані гонтом, дахи і верх покриті бляхою. Церква має поздовжній план. Над навою – копула (верх). Розташована на невисокому підвищенні, біля дороги, оточена плотом, серед шпильчастих *Арк. 316 (15)* і листяних дерев. У церкві старі царські врата, перенесені, напевно, з іншої церкви, тому що сучасна є першою у цьому селі. Кілька старих ікон, однак, безперечно, старіших, аніж сама церква. Решта обстави сучасна будівлі.

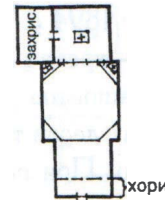
⁷¹У шематизмі 1886 р. подається дерев'яна церква св. Дмитрія без датування як дочірня церкви Преображення 1811 р. с. Іспас: Шематизмъ...– С. 165. У “Каталозі...” В.Слободян вказує: Кропивище, св. Дмитра, 1892. Див.: Слободян В. Каталог існуючих дерев'яних церков України і українських етнічних земель...– С. 93.

⁷²Тепер село належить Косівському р-ну. Див.: Процак Р. Топоніміка населених пунктів...– С. 30.

⁷³У шематизмі 1886 р. дерев'яна церква без датування с. Трач вказана як св. Варвари і є дочірня св. Миколая 1865 р. с. Дебеславці: Шематизмъ...– С. 109.

⁷⁴Теперішня назва – Цуцулин. Див.: Процак Р. Топоніміка населених пунктів...– С. 26.

⁷⁵Тобто раніше 1865 р. У шематизмі 1886 р. дерев'яна церква Покрови П.Д.Б. без датування – дочірня церкви св. Василія с. Семаківці 1885 р.: Шематизмъ...– С. 116.

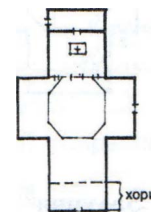


Цуцалин

Дебеславці

Церква дерев'яна, орієнтована, парафіяльна, назви св. Миколая⁷⁶. Побудована, напевно, в кінці минулого, або на початку тепер. століття (вигляд деревини, розміри і пропорції будівлі); у плані – хрест з одним верхом⁷⁷. Повністю обшальована гонтом. Розташована винятково мальовничо на вершині гори, на якій обабіч розкинулось село. Будівля стоїть на розлогій поляні, сильно порослій деревами, і оточена плотом. З-під церкви проглядається широкий краєвид на гори з півдня і заходу, і на рівнини за Прутом з півночі. Завдяки своєму розташуванню церква є видною з дуже великої віддалі, так напр. її видно з протилежної окраїни сусіднього села Цуцалин.

Внутрішня обстава нова і без мистецької цінності. Згідно інформації ксьондза деякі ікони мають бути старі і тільки-но поновлені (радіше цілком перемальовані !?). Перекриття пласке. Випусти профільовані як у Мишині. Окрема дзвіниця обрита гонтом⁷⁸.



Ганів

Церква дерев'яна, філіальна, орієнтована, назви св. Дмитра. Збудована у 1807 році у Тростянці, а

⁷⁶Шематизм 1886 р. подає 1865 р.: Шематизмъ...– С. 109. У “Каталозі...” В.Слободян вказує: Дебеславці, св. Миколи, 1865. Див.: Слободян В. Каталог існуючих дерев'яних церков України і українських етнічних земель...– С. 93.

⁷⁷Тепер покриття – бляха, надопасання і причілки ошальовані дошками. Див.: Архів ІН НАНУ.– Ф. 1.– Оп. 2.– Од. зб. 462.– Арк. 58-59.

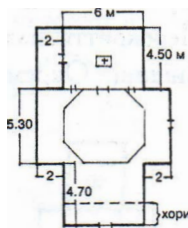
⁷⁸Дзвіниця, що стоїть окремо, має широкий фартух і чотирихилий пірамідальний дах, які покриті бляхою. Нижній зрубний ярус і верхній каркасний – ошальовані дошками (1851 р.). Див.: Архів ІН НАНУ.– Ф. 1.– Оп. 2.– Од. зб. 462.– Арк. 58-59

перенесена до Ганова у 1894 р.⁷⁹, як свідчить напис у пресвітерії. У плані – хрест і один верх; повністю оббита гонтом⁸⁰; розташована у підніжжі гори, на рівнині, серед невеликих дерев та кущів. Немає огорожі. Поруч – цвинтар. При перенесенні, напевно, замінено ряд старих балок на нові, свіжий вигляд котрих змінив своєрідність стін, відповідно на них знищено частини старого стінопису. Пресвітерію покритий новими стінописом. Перекриття – пласке.

Іконостас разом із церквою перенесений із Тростянця і сучасній церкві (?). Ікони іконостасу відновлені. Особливо три старі вівтаріки. Праворуч південного входу народна ікона на дереві: на темно-блакитному (пруський блакит) тлі Розіп'ятий Христос у рожевому ромбі.



З лівого боку – св. Юрій, з правого – св. Миколай; під хрестом дві постаті; усі фігури у рожевих шатах. Змій теж рожевий. Вільний простір заповнений квітами; барви: зелена, рожева і біла. Особливо в іконах переважають барви невеликої кількості: ясно-брунатна, чорна, жовта.



Арк. 317 (16).

Залуччя⁸¹

Церква дерев'яна, орієнтована, назви Втечі МБ в Єгипет з 1869 р.⁸², згід. напису на південних дверях

⁷⁹Шематизмь...– С. 111: дерев'яна церква св. Михайла без датування с. Тростянка згадується як дочірня дерев'яної церкви Собору П.Д.Б. с. Залуччя (див. Тростянка)

⁸⁰Тепер церква оббита бляхою. Дзвіниця, що стоїть окремо, – каркасна, двоярусна, ошальована дошками; фартух, чотирисхилий пірамідальних дах покриті бляхою. Див.: Архів ІН НАНУ.– Ф. 1.– Оп. 2.– Од. зб. 462.– Арк. 54-55.

⁸¹Правильно – Залуч. Див.: Процак Р. Топоніміка населених пунктів...– С. 16.

⁸²У шематизмі 1886 р. вказується "...Залуче (надъ Прутомъ) С.П.Ц. Собора П.Д.Б.", року побудови 1866: Шематизмь...– С. 110. У "Каталозі..." В.Слободян вказує: Залуччя, Собору Пр. Богородиці, 1868. (Див.: Слободян В. Каталог існуючих дерев'яних церков України і українських

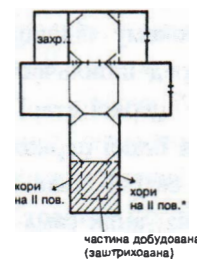
до пресвітерію. На цвинтарі, у місці де знаходився вівтар давньої церкви, стоїть хрест з відповідним написом; у плані хреста збудована церква, має три копули вздовж нави, бабинця і пресвітерію. Церква оббита повністю бляхою зверху до окапу. Розташована на рівнині, серед дерев, оточена дерев'яною огорожею. Попередня церква стояла на пагорбі.

У 1913 р. церква була подовжена із заходу. З півдня при пресвітерії – прибудова, яка відповідає розмірам захристії і становить на зразок ложі з лавками для моління.

Обстава з другої половини минулого століття – без мистецької цінності. Євангелія з 164... року з молитвою за правлячого короля Владислава, Патріарха Константинопольського і т. д. (друкована у Львові у Ставропігії), книги з XVIII ст. (одна друкована "За держави Его Милости Великого Короля Станислава Аугуста"), книги з великописними піснями, друковані у Києві за Петра I "Імператора всея Расии". Згідно інформації пароха, церкви в Пилипах і Тростянці були збудовані завдяки гуцулам з Соколівки і Бабина. Теперішні нові церкви будують гуцульські теслі. Це має бути стара традиція часів, коли Прутом сплавали дерево.

Метрики церкви у Залуччі – від половини XVIII ст.

*) перед добудовою західної частини головні двері новішого розташування знаходились з заходу.



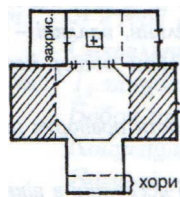
Тростянка

Церква дерев'яна, орієнтована, назви св. Миколая з 18...р.⁸³, як свідчить наполовину зітертий напис на західних дверях (церковний брат, народже-

етнічних земель...– С. 93). Церква Успіння Пр. Богородиці. (Див.: Архів ІН НАНУ.– Ф. 1.– Оп. 2.– Од. зб. 462.– Арк. 56-57).

⁸³У "Каталозі..." В.Слободян вказує: Тростянка, св. арх. Михайла, XIX ст. (Див.: Слободян В. Каталог існуючих дерев'яних церков України і українських етнічних земель...– С. 94). Нижній ярус дзвіниці – зрубний, четветик; верхній – восьмерик. Бляхою покриті фартух, залом, голосники, дах. (Див.: Архів ІН НАНУ.– Ф. 1.– Оп. 2.– Од. зб.– Арк. 50-51).

ний у 1864 р. не пам'ятає будівництва церкви, лише пам'ятає, що гуцули прибудували трансепт). Церква на плані – хрещата (теперішня!) з такою самою прибудовою праворуч пресвітерію, як у Залуччі. 1 верх на перетині нав, як звичайно. Від окапів до даху обрита бляхою. Розташована серед полів, здаля від села, обсаджена смереками, на рівнині. В середині перекриття пласке. Верх – без вікон. Обстава нова, без мистецької цінності. Окрема дзвіниця, як звичайно, згід. інформації “старшого церковного брата” збудована у 1875 р. Мабуть з цього часу походить трансепт.



Арк. 318 (17)

Пилипи

Церква дерев'яна, збудована гуцулами біля 7 років тому⁸⁴. У плані – хрест з одним верхом. Будівля без мистецької цінності. Збереглися частини іконостасу з давньої церкви, з XIX ст. У захристії своєрідний хрест – свічник-трійця, народної роботи з Христом і 2 фігурами під хрестом. Попередня церква стояла на вищому місці⁸⁵. Збереглася стара дзвіниця з 1855 року.

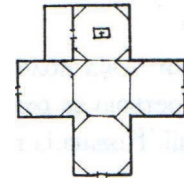
Дережів

Церква дерев'яна, парафіяльна. Орієнтована, назви ... з 1845 р. (? дата намальована на одному із випустів із заходу). У плані – хрест з 5 верхами; мала захристія при пресвітерії, збудована з північного боку одночасно із церквою, як вказують кріплені балки стін. Будівля обшальована гонтом за винятком середнього верху і двох купол оббитих бляхою. Розташована на рівнині, серед цвинтара, порослого деревами і огороженого дерев'яним плотом.

Західний верх немає вікон, південний має вікно з півдня, східний – із сходу, північний – з півночі. Двері є із заходу, півдня і півночі. Іконостас правдоподібно сучасний церкві, решта обстави ще новіша.

⁸⁴ Тобто приблизно у 1928 р.

⁸⁵ У шематизмі 1886 р. дерев'яна церква Св. Трійці без датування – дочірня церкви Собору П.Д.Б. с. Залуччя: Шематизм... – С. 111.



Корнич

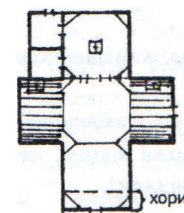
Церква мурована нова. Обстава нова⁸⁶.

Королівка

Церква мурована нова з новою обставою (XX ст.)⁸⁷.

Оскресинці⁸⁸

Церква дерев'яна, парафіяльна, орієнтована, назви Воскресіння Г. з 1882 р.⁸⁹ (дата над дверима); у плані – хрест з 3 верхами вздовж бабинця, на ви і пресвітерію. Стіни обшальовані гонтом, дахи і окапи оббиті бляхою. Розташована в долині, серед дерев на невеликому просторі, закритому дерев'яною огорожею. У трансепті перекриття ледь вигнуте вздовж його осі. Обстава церкви нова, без мист. цінності. Старі ікони віддано до Національного музею у Львові і в Музей у Коломії. Кілька книг з XVIII ст. Під окапом з півдня висить на вже понищеному полотні ікона, – Страшний Суд, що налічує біля 80 років згідно інформації пароха, намальована маляром з недалекого Вербіжа. Серед прощених – портрети фундаторів. Поруч зображення МБ з цього самого часу. Праворуч від південних дверей ікона на дереві зі сценами Страстей Г. з 1867 р., як свідчить напис знаками-літерами. Поруч св. Михаїл і 2 інші ікони з початку XIX ст. (?). У захристії своєрідний дерев'яний трираменний свічник народної роботи.



⁸⁶ У шематизмі 1886 р. вказано, що попередня дерев'яна церква с. Корнич. – св. Миколая 1874 р.: Шематизм... – С. 112.

⁸⁷ У шематизмі 1886 р. згадана церква у с. Королівка і є дочірньою церкви с. Корнич: Шематизм... – С. 112.

⁸⁸ Правильна назва – Воскресінці. Див.: Процак Р. Топоніміка населених пунктів... – С. 14.

⁸⁹ Шематизм... – С. 108. У “Каталозі...” В. Слободян подає: Воскресинці Воскресіння Господнього 1882. Див.: Слободян В. Каталог існуючих дерев'яних церков України і українських етнічних земель... – С. 93.

Арк. 319 (18).

Церковні метрики – від половини XVIII ст. Терішня церква є третьою за рахунком у цьому селі, згідно усної традиції. Кожна із попередніх стояла на іншому місці.

Аркуші справи 320-339 – чисті. Далі автор рукопису Францішек Стшалко подає інформацію-опис дерев'яних та мурованих церков, костелів і каплиць Сяноцького повіту (Арк. 340-359). Із арк. 360 до кінця зошиту (Арк. 359) – сторінки знову чисті. У кінці справи додано перелік негативів (друкованих машинописом), на яких автор щоденника зафіксував сакральну архітектуру, однак, поки що самих негативів не виявлено. Судячи із надрукованого Ф.Стшалком листа і адресованого докторові (без імені і прізвища), негативи надіслані до Кракова⁹⁰.

Арк. 366.

Опис негативів
Повіт Коломийський

- 1 Коломия-Дятківці, цер. дерев., під оапом обшальована дошками.
- 2 Товмачик, 5 копул, нижня частина покрита гонтом, верх – дошками і бляхою.
- 3 Княждвір, 5 копул, сонце, хмари.
- 4 Іванівці, 1 копула, покрита гонтом, сонячні плями.
- 5 “, збоку хрест.
- 6 Кийданиці, ціла у блясі, журавель в глибині праворуч.
- 7 Сопів, “ “ “, 3 копули, верхній лівий край зрізаний (затінений).
- 8 Кийданиці, дерев'яна дзвіниця біля церкви, серед дерев.
- 9 “, профільовані випусти.
- 10 Печеніжин, церковник під оапом.
- 11 Рунгури, 1 копула, під оапом юнаки з шкіряними торбами.
- 12 Березів, 1 копула, кам'яний хрест на передньому плані, куші (2 негативи).
- 13 Текуча, причілок у шахівницю.
- 14 Акрешори, 1 велика копула, покрита гонтом, серед поляни (3 негативи, 2 вигляди).
- 15 Космач, 1 мала копула, покрита гонт., серед цвинтара.
- 16 “, з боку захристії.
- 17 “, інтер'єр.
- 18 Люча, видовжена західна частина.
- 19 Яблунів, костел без оапу, 2 вигляди.
- 20 Уторопи, хрест, поруч – куші.

⁹⁰ Лист адресований, очевидно, проф. Войславу Моле, який працював на кафедрі Історії мистецтв слов'янських народів Ягеллонського університету, в якому Ф.Стшалко асистував у 1936-39 рр. Див.: *Biuletyn Historii Sztuki.* – 1995. – № 3-4. – S. 415.

21 Стопчатів, цер. мурована і зі стогом сіна, дерев'яна, 3 копули (2 негативи).

22 Мишин, округле віконце під копулою, мальована, стовпи у ганку.

23 Великий Ключів, дуже особливі вікна, хмари.

24 Малий “, 1 копула, соснове гілля вверху.

25 Вижній Вербіж, мокра бляха після дощу, 2 вигляди, 3 негативи.

26 “ “, церковний ганок.

27 Нижній “, 5 копул критих бляхою, на стінах – гонт (4 негат.).

28 Іспас, 5 копул, ціла покрита гонтом (2 негат.).

29 “, дзвіниця зі стогом сіна ліворуч.

30 Цуцалин, за плотом, серед дерев.

31 Дебеславці, 1 копула, ціла під гонтом (2 негат.).

32 “, дзвіниця з ялини, вдалині – поля.

33 – відсутній, тобто автор його пропустив, мабуть, помилково.

34 Ганів, 1 коп., листя праворуч вгорі, ціла під гонтом (2 негат.).

35 “, за збіжжям і всередині з вікнами вгорі (2 негативи).

36 Залуччя, 3 копули, оббита бляхою, листя праворуч вгорі.

37 Тростянка, оббита бляхою; 1 копула; гілка ялини – праворуч.

38 Пилипи, дзвіниця з драбинкою.

39 Реперів, 5 копул, пожежний вогнегасник під оапом (2 негат.).

40 “, тінь фотографа внизу ліворуч.

41 “, дзвіниця оточена плотом.

42 Оскресинці, 3 копули, люди під церквою.

Повіт Надвірна

1 Ворохта, смуга з лівого боку, 1 копула.

Львів

1 Знесіння, церква з Кривки, хори і загальний вигляд.

Повіт Сянок

- 1 Долина, цер., старі дерева, людина під церквою.
- 2 Загір'я, мурований костел.
- 3 “, руїни.
- 4 Репідь, балки і дошки перед дзвіницею.
- 5 Турчанськ, 3 копули, окрема дзвіниця, хмари під сонцем (2 негативи).
- 6 Ославиця, мурована церква із 3 сигнатурками.
- 7 Команьча, цер. з 4 сигнатурками, 2 вигляди.
- 8 “, дерев. дзвіниця, ліворуч – невеликий мур.
- 9 Довжиця, 3 пірамідальні дахи, ціла покрита гонтом.
- 10 Мощанець, двосхилий дах з 3 сигнатурками, дзвін. мурована.
- 11 Ясель, дзвіниця вища від церкви, з копулкою, з каменю.
- 12 Липовець, ціла покрита гонтом, лемківського стилю (6 негат., з яких тільки 2 добрі).
- 13 Климківка, двір і дерев'яний шпихлірик (скляні негативи).

Повіт Бережів

1 Гачів, дерев'яний костел (2 скляні негативи).

ЗМІСТ ч. 3-4 (51-52) за 2003 р.

	Від редактора	
Степан Павлюк	Трансформаційні етнокультурні процеси українського порубіжжя: проблема дослідження	с. 385
	Статті	
Ярослав Дашкевич	Закарпаття в українській етнографічній науці 40-60-их рр. XIX ст	с. 389
Роман Кирчів	Фольклор "серед катастрофи воєн і переворотів"	с. 405
Віра Білоус	Народознавча діяльність Павла Чубинського на теренах Європейської Півночі Росії в період заслання	с. 426
Роман Гузій	Етнографічне вивчення похоронної звичаєвості українців Карпат: основні напрямки та результати досліджень	с. 436
Микола Балагутрак	Етнопсихологічні підоснови наукової діяльності Пантелеймона Куліша	с. 446
Оксана Сапеляк	Усні оповідання у сім'ях аргентинців українського походження	с. 453
Стефанія Гвоздевич	З історії розвитку боднарства Карпат і Прикарпаття	с. 460
Ярослав Тарас	Сакральна архітектура Покуття	с. 475
Галина Виноградська	Традиційне олійництво в Україні (історіографічний аспект)	с. 500
Андрій Мазур	Бобри на українському Поліссі: історико-етнографічний аспект	с. 506
Віктор Мандзяк	Концепція формування української нації в науковій спадщині Ісаака Мазепи	с. 513
Леся Горошко	Знаковість символу води	с. 521
Роман Кісь	Лінгвокомунікативне бачення культури (культура у смислових мережах)	с. 525
Олена Серебрякова	Колір у складі власних імен (на прикладах носіїв різних культур)	с. 538
Віктор Вечерський	Архітектурно-містобудівна спадщина доби Гетьманщини в регіонах України	с. 548
	Матеріали до словників	
Тетяна Файник	Народна будівельна термінологія українців Карпат і Прикарпаття: загальна концепція, принципи укладання	с. 563
	Публікації	
Микола Моздир	Візитційні акти Перемиського деканату як джерело до історії української культури XVII-XVIII ст. (теки фонду М.Подолінського в архіві Національного музею у Львові)	с. 588
Олег Болюк	Сакральні пам'ятки Коломийського повіту зі щоденника Францішека Стшалка	с. 622

1 сторінка обкладинки: Церква у с. Волосянка Сколівського р-ну Львівської обл. Фото 2003 р.

4 сторінка обкладинки: Панорамний вид на с. Ялинкувате Сколівського р-ну Львівської обл. Фото 2002 р.

Народознавчі Зошити
Двомісячник Інституту народознавства Національної Академії Наук України
Виходить з січня 1995 року у м. Львові. Реєстраційний № 232 Серія ЛВ ISSN 1028-5091
Підписано до друку 14.10.2003 р.
Формат 60x84/8. Друк офс. Папір офс.
Умовн.-др. арк. 18,6. Умовн.-фарб. відб. 18,83.
Фіз. друк. арк. 20. Наклад 500 прим. Зам. № 1021
Віддруковано з діапозитивів

Адреса редакції: 79000 м. Львів-центр, проспект Свободи, 15. Інститут народознавства НАНУ

Головний редактор — Степан Павлюк
Редакційна колегія: Олег Боднар, Михайло Глушко, Юрій Гошко, Олег Гринів, Софія Грица, Раїса Захарчук-Чугай, Роман Кирчів, Корнелій Кутельмах, Степан Макаруч, Олекса Мишанич, Людмила Міляєва, Микола Мушинка, Володимир Овсійчук, Роман Сілецький, Мирослав Сополіга, Михайло Станкевич, Михайло Тиводар, Наталія Черниш, Роман Чмелик, Наталія Шумада
Відповідальний секретар — Роман Яців
Макетування на комп'ютерному обладнанні Інституту народознавства НАН України
Комп'ютерний набір — Галина Серебрякова, Олена Серебрякова, Наталія Боровець
Літературне редагування — Мирослава Лемик
Художнє редагування і макетування — Ірина Чмига, Роман Яців
Комп'ютерна верстка — Ірина Чмига
Англійський переклад — Олег Кошовий
Коректор — Зоя Буйницька