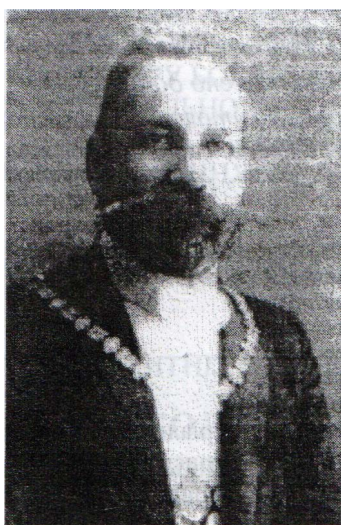


МІНІСТЕРСТВО ОСВІТИ І НАУКИ УКРАЇНИ
ЧЕРНІВЕЦЬКИЙ НАЦІОНАЛЬНИЙ УНІВЕРСИТЕТ ІМЕНІ ЮРІЯ ФЕДЬКОВИЧА
КАФЕДРА ЕТНОЛОГІЇ, АНТИЧНОЇ ТА СЕРЕДНЬОВІЧНОЇ ІСТОРІЇ
ВІДДІЛ З ПИТАНЬ СІМ'Ї ТА МОЛОДІ ЧЕРНІВЕЦЬКОЇ ОБЛДЕРЖАДМІНІСТРАЦІЇ
БУКОВИНСЬКЕ ЕТНОГРАФІЧНЕ ТОВАРИСТВО
БУКОВИНСЬКИЙ ЦЕНТР АРХЕОЛОГІЧНИХ ДОСЛІДЖЕНЬ
ЧЕРНІВЕЦЬКЕ ОБЛАСНЕ ОБ'ЄДНАННЯ ВСЕУКРАЇНСЬКОГО
ТОВАРИСТВА "ПРОСВІТА" ІМЕНІ ТАРАСА ШЕВЧЕНКА

НА ПЕРЕХРЕСТЯХ СВІТОВОЇ НАУКИ

*Матеріали III Міжнародної наукової конференції
"ВІКНО В ЄВРОПЕЙСЬКУ НАУКУ",
присвяченої 140-річчю від дня народження
Раймунда Фрідріха Кайндля*

Чернівці, 20-21 травня 2006 р.



**Раймунд Фрідріх Кайндль
(1866-1930)**

*історик, етнограф, народознавець,
ректор Чернівецького університету (1912-1913)*

Чернівці
Видавництво "Прут"
2006

Редакційна колегія:

- д. і. н., проф. *Баженов Л.В.*
д. і. н., проф. *Брицький П.П.*
д. мист., проф. *Захарчук-Чугай Р.В.*
д. і. н., проф. *Кожолянюк Г.К.* (науковий редактор)
д. і. н., проф. *Козак Д.Н.*
д. і. н., проф. *Макар Ю.І.*
д. і. н., проф. *Михайлина П.В.*
д. і. н., проф. *Моця О.П.*
член-кор. НАН України, д. і. н., проф. *Наулко В.І.*
к. і. н., доц. *Пивоваров С.В.* (заступник наукового редактора)
член-кор. АМ України, д. мист., проф. *Станкевич М.Є.*
член-кор. АМ України, д. мист., проф. *Стельмащук Г.Г.*
д. і. н., проф. *Франко О.О.*
д. і. н., проф. *Юрій М.Ф.*

*Затверджено до друку
радою факультету історії, політології та міжнародних відносин
Чернівецького національного університету імені Юрія Федьковича (28 квітня 2006 р.)*

Н19 **На перехрестях світової науки.** Матеріали III Міжнародної наукової конференції "Вікно в європейську науку", присвяченої 140-річчю від дня народження Раймунда Фрідріха Кайндля. Чернівці, 20-21 травня 2006 р. – Чернівці: Прут, 2006. – 312 с.

ISBN 966-560-355-8.

У збірнику друкуються матеріали оригінальних досліджень, які охоплюють широке коло питань історії, археології, етнології народів світу, фольклору, а також мово-, літературо- та мистецтвознавства.

Для науковців, краєзнавців, мистецтвознавців, викладачів історії, народознавства, студентів, а також для всіх, хто цікавиться історією.

ББК 63:3(4УКР)я-43

ЗМІСТ

Р. Ф. КАЙНДЛЬ – ІСТОРИК, ЕТНОЛОГ, МОВОЗНАВЕЦЬ

<i>Георгій КОЖОЛЯНКО (Чернівці)</i> ЕТНОГРАФІЧНО-ЕКСПЕДИЦІЙНА ДІЯЛЬНІСТЬ Р. Ф. КАЙНДЛЯ У КІНЦІ ХІХ – НА ПОЧАТКУ ХХ СТ.	8
<i>Василь БОТУШАНСЬКИЙ (Чернівці)</i> КОСТЯНТИН ТОМАЩУК – ПЕРШИЙ РЕКТОР ЧЕРНІВЕЦЬКОГО УНІВЕРСИТЕТУ	12
<i>Тамара МІНЧЕНКО (Чернівці)</i> СИДІР ВОРОБКЕВИЧ – НАРОДОЗНАВЕЦЬ-ФОЛЬКЛОРИСТ	14
<i>Артур ГУЛАГА (Чернівці)</i> ЖИТТЄВИЙ І ТВОРЧИЙ ШЛЯХ ЮРІЯ ФЕДЬКОВИЧА	18
<i>Алесь ЛОЗКО (Минск, Беларусь)</i> ФЕНОМЕН БЕЛОРУССКОГО ФОЛЬКЛОРА: КОНЦЕПЦІЯ ОТРАЖЕННЯ КАЛЕНДАРНИХ СТИЛЕЙ	20
<i>Христина ЯВОРСЬКА (Чернівці)</i> КУЛЬТУРНА ТА ОСВІТНЬО-ПРОСВІТНИЦЬКА ДІЯЛЬНІСТЬ ОМЕЛЯНА ПОПОВИЧА	23
<i>Олег МЕЛЬНИК, Ірина СТРИЖОВА (Одеса)</i> ДІЯЛЬНІСТЬ ОЛЕКСІЯ ЯКОВИЧА ШПАКОВА: БІОГРАФІЧНИЙ АСПЕКТ	26
<i>Тетяна САВЕНКО (Тернопіль)</i> ВИДАВНИЦТВО НАУКОВИМ ТОВАРИСТВОМ ІМ. ШЕВЧЕНКА УКРАЇНСЬКОЇ ЗАГАЛЬНОЇ ЕНЦИКЛОПЕДІЇ	27
<i>Надія ЩЕРБИНА (Одеса)</i> ІСТОРИКО-КРАЄЗНАВЧА ДІЯЛЬНІСТЬ СЕКЦІЇ "ОДЕСИКА" (1964 – 1989 РР.)	29
<i>Андрій КЛІШ (Тернопіль)</i> ЛІТЕРАТУРОЗНАВЧА ДІЯЛЬНІСТЬ АКАДЕМІКА К. СТУДИНСЬКОГО	31
<i>Світлана КИРИЛЮК (Чернівці)</i> "АВТОРСЬКІ" ТЕОРІЇ ОСОБИСТОСТІ В УКРАЇНСЬКОМУ ПИСЬМЕНСТВІ КІНЦЯ ХІХ – ПОЧАТКУ ХХ СТ. (ЛІТЕРАТУРНА "ПРОВОКАЦІЯ" ЧИ ВІДГУК НА ЗАПИТИ ЧАСУ?)	33
<i>Вікторія СІКОРСЬКА (Первомайськ Миколаївської обл.)</i> ХРОНОТОПІЧНІСТЬ ІСТОРИЧНОГО ХАРАКТЕРУ БОГДАНА ХМЕЛЬНИЦЬКОГО З ОДНОЙМЕННОГО РОМАНУ ПАВЛА ЗАГРЕБЕЛЬНОГО	36
<i>Остан НОЖАК (Чернівці)</i> БУКОВИНЦІ: ФЕНОМЕН ЗНИКАННЯ Й ПОВЕРНЕННЯ (НА МАТЕРІАЛІ ТВОРЧОСТІ СОФІЇ МАЙДАНСЬКОЇ)	38
<i>Ірина НОВИЧЕНКО (Київ)</i> КЛЮЧОВІ СЛОВА Й ОПОРНІ ТАБЛИЦІ ЯК ЗАСІБ МІНІМІЗАЦІЇ НАВЧАЛЬНОГО МАТЕРІАЛУ З УКРАЇНСЬКОЇ МОВИ	41
<i>Тетяна ДЕМЕНКО (Тернопіль)</i> ДИНАМІКА ЗМІСТУ ОСВІТИ В ЗАГАЛЬНООСВІТНИХ НАВЧАЛЬНИХ ЗАКЛАДАХ УКРАЇНИ	43

АРХЕОЛОГІЯ

<i>Юлія МИСЬКО, Сергій ПИВОВАРОВ (Чернівці)</i> НОВІ ЗНАХІДКИ ЛУННИЦЬ З ТЕРИТОРІЇ ВЕРХНЬОГО ПОПРУТТЯ ТА СЕРЕДНЬОГО ПОДНІСТРОВ'Я	45
<i>О. РУДИЙ (Тернопіль)</i> ТРИПІЛЬСЬКА КУЛЬТУРА НА ТЕРИТОРІЇ ЗАХІДНОЇ УКРАЇНИ В ДОСЛІДЖЕННЯХ АРХЕОЛОГІВ ПЕРШОЇ ПОЛОВИНИ 20 СТ.	50
<i>Ігор ВОЗНИЙ (Чернівці)</i> СОЦІАЛЬНА СТРАТИФІКАЦІЯ ЖИТЕЛІВ УКРІПЛЕНИХ ПОСЕЛЕНЬ	53
<i>Александр МАЙОРОВ (Санкт-Петербург, Россия)</i> ТРАДИЦІЯ ЕТНИЧЕСКОГО СБЛИЖЕНИЯ ВЕНЕДОВ И САРМАТОВ В СВЕТЕ ДАННЫХ СОВРЕМЕННОЙ АРХЕОЛОГИИ И ЭТНОГРАФИИ	55
<i>Сергій ПИВОВАРОВ (Чернівці)</i> НОВІ АРХЕОЛОГІЧНІ МАТЕРІАЛИ З ХОТИНСЬКОЇ ФОРТЕЦІ (РОЗКОПКИ 2005 Р.)	58
<i>Doina Maria CREANGĂ (Suceava, România)</i> RTEFACTELE ARHEOLOGICE TEXTILE DE LA DESCOPERIRE LA VALORIFICARE EXPOZIȚIONALĂ	60

<i>Олександр ОГУЙ (Чернівці)</i> ЛЕВАНТИНСЬКІ ТАЛЯРИ МАРІЇ ТЕРЕЗИ	62
<i>Олександр МАСАН, Алла ХАБУЛЯ (Чернівці)</i> ХОТИНСЬКИЙ ЗАМОК: НОВИЙ ПОГЛЯД НА ЙОГО МИНУЛЕ	66
<i>Микола БОДНАРЮК (Чернівці)</i> ТРИПЛЬСЬКА ПЛАСТИКА З ПОСЕЛЕННЯ СТАНІШТЕ С. ОПРИШЕНИ ГЛИБОЦЬКОГО РАЙОНУ	68
<i>Олександр КОРКОЇЛ, Сергій ПИВОВАРОВ (Чернівці)</i> ЛЕНКІВЦІ – УНІКАЛЬНЕ АРХЕОЛОГІЧНЕ ПОСЕЛЕННЯ	70
<i>Олександр РУСНАК (Чернівці)</i> МУСУЛЬМАНСЬКА КУЛЬТОВА СПОРУДА XVIII СТ. НА ТЕРИТОРІЇ ХОТИНСЬКОЇ ФОРТЕЦІ	71

ЕТНОЛОГІЯ (ЕТНОГРАФІЯ, КУЛЬТУРНА АНТРОПОЛОГІЯ)

<i>Олександр КУРОЧКІН (Київ)</i> БЕРЕСТЕЙСЬКА УНІЯ ТА ЗАХІДНОЄВРОПЕЙСЬКІ ЗАПОЗИЧЕННЯ В КАЛЕНДАРНІЙ ЗВИЧАЄВОСТІ УКРАЇНЦІВ	73
<i>Катерина ШЕСТАКОВА, Юрій ШЕСТАКОВ (Київ, Чернівці)</i> ДО ПИТАННЯ ПРО ЕТНІЧНІ ІДЕНТИФІКАЦІЙНІ ПРОЦЕСИ НА БУКОВИНІ	75
<i>Ігор БУРКУТ (Чернівці)</i> ПРОБЛЕМА ЕТНІЧНОЇ ТОЛЕРАНТНОСТІ В ПОСТРАДЯНСЬКІЙ РОСІЇ	79
<i>Елизавета КВИЛИНKOVA (Кишинев, Республіка Молдова)</i> ГАГАУЗСЬКІЕ КАЛЕНДАРНІЕ ОБЫЧАИ И ОБРЯДЫ, СВЯЗАННЫЕ С ВОДОЙ, РАСТИТЕЛЬНОСТЬЮ И ОГНЕМ	82
<i>Павло ЛЕНЬО (Київ)</i> ПРОБЛЕМИ ТА ПЕРСПЕКТИВИ ЕТНОЛОГІЧНОЇ/АНТРОПОЛОГІЧНОЇ НАУКИ В СХІДНІЙ ТА ЦЕНТРАЛЬНІЙ ЄВРОПІ (СПРОБА ПОРІВНЯЛЬНОГО АНАЛІЗУ)	84
<i>Станіслав ХІЛЬЧЕВСЬКИЙ, Георгіна ТЕРНОВЕЦЬКА (Чернівці)</i> ДО ПИТАННЯ ПРО РОЛЬ РЕЛІГІЇ У ФОРМУВАННІ ДУХОВНОГО ЖИТТЯ СТАРОДАВНЬОСХІДНИХ ЦИВІЛІЗАЦІЙ	88
<i>Олександр ПРИГАРІН (Одеса)</i> НАРОДНІ УТОПІЇ ТА ЕСХАТОЛОГІЯ СУЧАСНИХ СТАРООБРЯДЦІВ: ДО СТАЛОСТІ АРХЕТИПІЧНИХ СЮЖЕТІВ У СУЧАСНІЙ СВІДОМОСТІ ЛИПОВАН	91
<i>Тамара КОСМІНА (Київ)</i> ТРАНСФОРМАЦІЯ ТРАДИЦІЙНИХ ОЗНАК УКРАЇНСЬКОГО ЖИТЛА КАРПАТСЬКОГО РЕГІОНУ	94
<i>Олег БОЛЮК (Львів)</i> ДЕРЕВ'ЯНІ ЦЕРКВИ ЧЕРНІВЕЧЧИНИ: УНІВЕРСАЛЬНІСТЬ ТА УНІКАЛЬНІСТЬ АРХІТЕКТУРНОГО ДЕКОРУ	96
<i>Ігор ВОЗНИЙ, Іван ЗАНКОВИЧ (Чернівці)</i> ОСНОВНІ ЕЛЕМЕНТИ МАТЕРІАЛЬНОЇ КУЛЬТУРИ РОСІЙСЬКИХ СЕЛЯН СИБІРУ XVII – СЕРЕДИНИ XIX СТ. (ІСТОРІОГРАФІЯ ПРОБЛЕМИ)	100
<i>Марія АЛЕКСІЄВЕЦЬ (Тернопіль)</i> ЕКОЛОГІЧНИЙ РУХ В УКРАЇНІ: ІСТОРІЧНО-ГЕОГРАФІЧНИЙ АСПЕКТ	104
<i>Олександр КОЖОЛЯНКО (Чернівці)</i> СВЯТВЕЧІРНІ СТРАВИ БУКОВИНЦІВ: ТРАДИЦІЇ І СУЧАСНІСТЬ	106
<i>Олена МАРЧЕНКО (Первомайськ Миколаївської обл.)</i> ТРАНСФОРМАЦІЯ ОБРЯДІВ АГРАРНО-МАГІЧНОГО ХАРАКТЕРУ НАСЕЛЕННЯ СТЕПОВОГО ПОБУЖЖЯ	109
<i>Галина ЛОЗКО (Київ)</i> УКРАЇНА В КОНТЕКСТІ ЄВРОПЕЙСЬКОГО ЕТНОРЕЛІГІЙНОГО РЕНЕСАНСУ	112
<i>Антоній МОЙСЕЙ (Чернівці)</i> ОБРЯД КАЛОЯН – "ІНІЦІАЦІЯ ПОСЛАНЦЯ ДО БОЖЕСТВА"	115
<i>Antoaneta OLTEANU (București, România)</i> MIORITA – ÎNTRE ATITUDINE PASIVĂ ÎN FAȚA MORȚII ȘI SACRIFICIU	121
<i>Наталія ПЕТРОВА (Одеса)</i> ТРАДИЦІЙНЕ УКРАЇНСЬКЕ ВЕСІЛЛЯ НА СТОРІНКАХ "ВІСНИКА ОДЕСЬКОЇ КОМІСІЇ КРАЄЗНАВСТВА ПРИ УКРАЇНСЬКІЙ АКАДЕМІЇ НАУК" (1925 Р.)	124

свідчення інокультурної своєрідності українців Карпат. Тому в останній час в цих районах значно активізувався процес пристосування наявного житлового фонду до потреб сфери послуг: організації відпочинку міських мешканців та обслуговування туристів – т.зв. зеленого туризму.

Одноразово з неповторною мальовничістю природи туристів приваблює й доведене до віртуозності західноукраїнськими майстрами естетичне багатство варіативної різноманітності сучасної архітектури індивідуального житла українців Карпат. На сьогодні в туристичних рекламних путівниках в основному акцентується увага туристів на вмінні господині готувати страви місцевої кухні, знанні окремих видів домашніх ремесел (вишиванні, ткацтві і т.п.), можливості спілкуватися іноземними мовами (польською, словацькою, угорською, англійською, німецькою, французькою тощо) [16; 13; 17].

Українські горяни (бойки, лемки, гуцули, русини, буковинці) і в оформленні інтер'єрів своїх жител традиційно продовжують вдало використовувати предмети місцевого декоративно-прикладного мистецтва (вишиті, ткані вироби, різьблені по дереву та керамічні вироби, народний живопис, тощо). Наявність виробів місцевих майстрів народної творчості надає інтер'єрам сучасного житла горян ознак регіонально локальної неповторності, роблять житло привабливим для гостей карпатського ареалу.

Але попри позитивність процесу продовження та новітнього відтворення значного пласта архітектурних традицій у західному ареалі проглядається деяке відставання, зокрема, трансформованих традиційних планових рішень сучасного житла від європейських стандартів комфортності.

Планові рішення наявного житла, орієнтовані, як і в минулому, на забезпечення мінімальних потреб проживання однієї сім'ї, вже не відповідають в багатьох випадках сучасним вимогам комфортності в разі прийому гостей на проживання спільно з сім'єю. Зокрема, у взаєморозташуванні житлових приміщень нових житлових споруд, як і в минулому, не передбачена ізолюваність кожного з них (спальня, кімнат відпочинку, дитячих кімнат тощо). Дискомфортне, досить віддалене від спальних кімнат розташування санітарно-технічних служб (туалетних, душових, ванних кімнат тощо), а в ряді планових рішень розміщення їх навіть на іншому поверсі, залишає бажати кращого.

Зростаюча щороку туристична привабливість гірських сільських районів України беззаперечно буде супроводжуватися конкуренцією, яка неодмінно вимагатиме створення найбільш привабливих умов для проживання туристів і в тому числі, як нам видається, широкої репрезентації національної спадщини (архітектурної, фольклорної, декоративно-художніх промислів та ремесел тощо).

Література: 1. Артюх Л.Ф., Космина Т.В. Этнические символы в материальной культуре украинцев // Советская этнография.-1989.-№6. 2. Артюх Л.Ф., Космина Т.В. Историческое сознание и этнические стереотипы в современной материальной культуре украинцев // Традиции в современном обществе. Исследования этнокультурных процессов. - Москва,1990. 3. Артюх Лідія, Косміна Тамара, Пономарьов Анатолій. Етнічна символіка матеріальної культури // Українці. Історико-етнографічна монографія у двох книгах. Кн. 2.- Опішне, 1999. 4. Арутюнов С.А. Современный быт японцев. - Москва, 1968. 5. Бірюкова Т. Професії ХХІ століття // Газета "Діло".-№64, серпень 1996р. 6. Бромлей Ю.В. К вопросу об особенностях этнографического изучения современности // Советская этнография.- 1977.-№ 1. 7. Державна програма розвитку туризму в Україні до 2010 року. - Київ, 2001; Державна програма розвитку туризму на 2002-2010 роки. затверджена постановою Кабінету Міністрів України від 29 квітня 2002р. №583. 8. Дідик Я. Використання європейського досвіду при розробці навчальних програм та викладанні дисциплін з туризму і відпочинку у сільській місцевості // Матеріали першого міжнародного науково-практичного семінару "Аграрний екологічний туризм в країнах Центральної та Східної Європи". - Стрий, 2004.-С.67. 9. Закон України "Про туризм" № 324/95-ВР. 10. Зачиняев П.Н., Фалькович Н.С. Географии международного туризма. - М.: Мысль, 1972. с.35-63. 11. Космина Т.В. Жилье комплексы: традиции и современность// Украинцы. - Москва, 2000. 12. Могитич І.Р. Житло // Народна архітектура Українських Карпат.- Київ. 1987. 13. Петрова З.А., Сливка І.І. Сельский жилой дом в Карпатах.-Ужгород, 1987. 14. Село – мов писанка. Путівник із зеленого туризму. - Київ, 2001; 15. Самойлович В.П. Народное архитектурное творчество.-Киев,1977. 16. Токарев С.А. О задачах этнографического изучения народов индустриальных стран // Советская этнография, 1967, № 5. 17. Туризм сільський зелений. - Київ, 2000.-№І-ІІ; 18. Українське село запрошує. Путівник із сільського туризму// Туризм сільський зелений. - Київ, 2003. 19. Шенін А. Організаційне та законодавче забезпечення розвитку сільського туризму в Україні Матеріали першого міжнародного науково - практичного семінару "Аграрний екологічний туризм в країнах Центральної та Східної Європи". - Стрий, 2004.-С.36. 20. Юхнева Н.В. Что такое "Этнография современности"? // Этнографические аспекты изучения современности. - Ленинград, 1980. 21. Космина О. Ю. Украинский народный костюм и его сценическая интерпретация // Художественное моделирование и народные традиции. Материалы второй Международной конференции. - Санкт-Петербург, 1998.-С.12-13. 22. Косміна Оксана. Мистецтво створення сучасного сценічного народного костюму як вияв регенерації української культури // Регрес і регенерація в народному мистецтві. - Київ, 1998.- С.243-252; 23. Космина О.Ю. Этносимволическая знаковость народного костюма украинцев // Украинцы.- Москва, 2000.- С.238-242; 24. Косміна Оксана. Індивідуальне як об'єкт рефлексії традиційного костюма (До проблеми формування етнічних символів) Традиційне й особисте у мистецтві.- Київ,2002.-С.120-124.

УДК 726.54(477.85)

Олег БОЛЮК (Львів)

ДЕРЕВ'ЯНІ ЦЕРКВИ ЧЕРНІВЕЧЧИНИ: УНІВЕРСАЛЬНІСТЬ ТА УНІКАЛЬНІСТЬ АРХІТЕКТУРНОГО ДЕКОРУ

Розмаїття народного сакрального будівництва Чернівеччини пов'язане із зосередженням на цій адміністративній території частин гуцульського, покутського й подільського етнографічних ареалів. Представники яких зводили дерев'яні церкви кількох типів. Основні із них представляють тридільні одно-

триверхі святині, властиві для храмобудівництва Покуття, Поділля та інших регіонів; хрестово-банні українські храми, що у свою чергу поділяють на підтипи, і які у Західній Україні найбільш поширені на Гуцульщині; а також безверхі церкви рівнинної Буковини (зі своєю типологічною градацією), притаманні водночас для сакральної архітектури Молдови. Планувально-просторове рішення святині у відповідності до традицій місцевої школи будівництва, а також новаторські ідеї-пропозиції майстрів та інші чинники без сумніву впливали на вид декоративних елементів церковної будівлі. Однак, місце розташування архітектурного оздоблення храмів аналогічне у більшості етнорегіонів, що стверджує тезу про загальноукраїнський феномен сакрального будівництва, відтак про його універсальність й, водночас, варіативність. Художнє деревообробництво у церковній архітектурі знайшло місце у вигляді силуетно-профільованих форм та орнаментального різьблення й ззовні розміщується на випустах (вінцях) зрубних стін будівлі, одвірках, зрідка на віконному обрамленні, ліхтарях й гонтовому покритті та ін.; в інтер'єрі – найчастіше на арках-вирізах бабинця-нави, апсиди чи бічних нав, парапетах та кронштейнах хорів, інколи на платвах тощо. Будь-який архітектурний декор розглядають на основі комплексного аналізу конструктивного рішення об'єкту, зокрема методом аналогій, визначають умови його виникнення та особливості формотворення, які взаємопов'язані на рівні художньої ідеї.

У народному сакральному будівництві Гуцульщини XVIII–XX ст. збереглись давні прийоми храмобудування [1, с. 187]. Воно полягає у аналогіях пропорцій планувальної структури та просторового рішення об'ємів будівлі, які були властиві раніше храмам Галицької Русі XII–XIV ст. [2, с. 103–107; 3, с. 503; 4, с. 54]. Однією із основних рис більшості гуцульських церков є їх збережений з давньоруських часів хрещатий план, який не знайшов поширення у румун, молдаван, сербів, поляків [1, с. 183], але був уживаний на території Бойківщини, Волині, Холмщини, Підляшшя, Моравії [3, с. 474–509; 5, с. 269–272]. Збережені дерев'яні гуцульські храми, що поділяють за планувальною структурою на п'ять типів [1, с. 183], демонструють варіативність вирішення увінчань: одно-, три-, п'ятиверхі. Такі силуети верхів властиві також церквам з бічними навами сусіднього Покуття та Подніпров'я і Слобідської України [6, 483–497; 7, с. 622–638; 8; 9]. Проте слобожанські церкви відрізняються від карпатських хрещатих розвиненими вверх зрубними стінами та формами покриття. Існує думка, що на подальший розвиток дерев'яних хрещатих церков вплинули важливі християнські осередки, утворені монахами, що прибули з Афону [10, с. 44–47; 11, с. 529–588; 12, с. 204]: на Подніпров'ї та Слобожанщині – монастирський храм Спаса у Межигір'ї; на Покутті, й згодом Гуцульщині, – Хрестовоздвиженська церква 1620 р. Манявського Скиту [13, с.299–305] (також і за межами цих теренів, наприклад, церква м. Долина Івано-Франківської обл.). Окрім цього характерною особливістю гуцульської святині є конусоподібний силует бані, яка конструктивно заокруглена лише біля перехвату [12, с. 201–202, іл. 1, 2; 14, с. 431].

Архітектурний декор екстер'єру церков буковинської Гуцульщини простежується на випустах зрубних стін у вигляді ступінчастих або хвилясто-плавних силуетних вирізів, інколи зі знятою на ребрах фаскою. Трапляються церкви, вінці бабинця, нави та апсиди яких мають різну конфігурацію: хвилясті та скісні абриси, що, очевидно, свідчить про урізноманітнення майстром силуету будівлі (церква Успіння Богородиці 1846 р. с. Розтоки Путильського р-ну) [15, арк. 5]. Такі профільовані форми випустів застосовували досить часто у церквах Покуття, Опілля, Бойківщини, Підгір'я та інших теренів. Проте, не зустрічаються у народному храмобудівництві гірської Чернівецької області випустів складних сегментоподібних вирізів, що властиво закарпатським церквам Міжгірського району (села Ізки, Репинне, Торунь) [16, арк. 25, 67–68, 99–101]. Профілювання випустів у церквах Гуцульщини стриманіше та лаконічне. Особливого спрощення вінці стін набувають тут в кінці XIX – третині XX ст. – у вигляді скісних зрізів, що, ймовірно, пов'язано із збільшенням габаритів новозведених церков, акцентом екстер'єру яких ставали масивні верхи, відтак конструкція й художній задум вимагали іншого трактування випустів (церква Юрія 1894 р. с. Берегомет Вижницького р-ну) [15, арк. 16].

На відміну від дерев'яних церков Покуття, Опілля, Бойківщини, Поділля, Закарпаття, які часто мають галереї біля входу чи на емпорі, або ганки, тут їх будували рідко, наприклад, у церкві Василя Великого 1877 р. с. Конятин Путильського р-ну [17, іл. 212]. У такому випадку стовпці галереї профілювали об'ємно, надаючи їм геометризованих форм.

У загальному силуеті церков буковинської Гуцульщини привертають увагу восьмигранні ліхтарі на конусоподібних банях [18, с. 152–153]. На гранях кожного з них, як і в храмах інших українських земель, площинні вглиблення оточені аркоподібним обрамленням, що візуально, разом з увінчуючими хрестами, лугоють акцентами будівлі. Гонт, як покрівельний матеріал утилітарного призначення, є водночас оздоблювальним доповненням екстер'єра, оскільки кріплений рядами у певному ритмі на банях, дахах та тінах верхніх ярусів, надає їм декоративної фактурності. Такі ж засоби художньої виразності стосуються й безверхих храмів Буковини. Ці елементи будівлі набувають складнішого ритму у випадку використання гонту, профільованого з внутрішнього краю у вигляді зубців (церква Івана Сучавського 1792 р. с. Виженка Вижницького р-ну, препод. Симеона Стовпника 1888 р. с. Мареничі Путильського р-ну) [15, арк. 2, 7]. У залежності від способу кріплення певний орнаментальний ритм утворюють також кутові з'єднання стін будівлі.

В інтер'єрі церкви майстри-тесляри профілювали у різноманітних формах краї стіни, що відділяла бабинець від нави. Вона, очевидно, спочатку мала двері, згодом ще й вікноподібні просвіти, які поступово стали утворювати суцільний отвір для з'єднання двох просторів. Для надання їй художньої виразності, майстри профілювали краї у вигляді плавного-хвилястих чи навпаки – чітких ступінчастих виступів, інколи оздоблених виїмчастим різьбленням або ще й опертих на колонки чи із профільованими стовпцями-

свічниками (церкви с. Виженка, Різдва Богородиці XVII ст. с. Селятин Вижицького р-ну) [15, арк. 3, 20, 59]. Такі ремінісценції декору залишились у деяких дерев'яних церквах Карпат, а архаїчні конфігурації вирізів вказують на їх походження, можливо, з часів язичництва [19, с. 48; 20, с. 43; 21, с. 533–537]. Кронштейни та бруси хорів майстри також профілювали у вигляді плавних або гострокутних вирізів, інколи доповнюючи різьбленими виїмчастими мотивами, а дошки парапету вирізували наскрізь, які разом складали ажурний орнамент із баліаєноподібних силуетів, "сердечок" тощо (церкви св. влмч. Дмитрія 1871 р. с. Дихтинець, св. Миколая 1885 р. м. Путила) [15, арк. 13, 14, 19].

Дзвіниці гуцульських церков Чернівецької області, як й інших її земель, – переважно двоярусні [22, с. 23, іл. 31]. Лише наприкінці XIX – початку XX ст. з'являється у них ще один ярус [1, с. 186–187]. Тут частіше можна зустріти конструктивне рішення "восьмерик на четверику" та "восьмерик на восьмерику", що свідчить про пізні виникнення цих способів зведення і про запозичення такого прийому у церков. Окрім профільованих випустів, гонтового покриття, певну увагу привертають голосники, конструктивні елементи яких утворюють прямокутні або аркоподібні форми отворів (наприклад, дзвіниця 1786 р. с. Берегомет Кіцманського р-ну – у чернівецькому скансені).

Ознаки буковинського тридільно-безверхого типу дерев'яних церков, що в літературі відомий під назвою "хатнього", який подібний плануально-просторовій структурі базилік, свідчать про давнє походження і розлогі межі поширення [23, с. 109; 24, с. 45; 25, с. 559]. Наприклад, такі церкви існували раніше у волинському с. Ткачі, с. Великі Жуковичі в Білорусі, навіть у с. Куцеволівці, що на Дніпропетровщині [26, с. 332]. Однак, найчисельніше застосування такого типу храму властиве буковинському храмобудівництву. Його формування відбувалось не тільки у цьому регіоні, але й на Покутті [6, с. 483] та в північній Молдові у час панування на цих землях після їх захоплення у 1514 р. турками. Спільною ознакою окремих церков двох локальних територій є розміщення входу, подібно як у житлі, – з південного боку, чим вирізняє їх серед народного сакрального будівництва віддалених регіонів [27, с. 48]. Найдавніші існуючі безверхі церкви тридільні у плані, покриті чотирискілим відносно невисоким дахом, який повторює абриси гранчастих зрубних стін вівтарної частини та інколи бабинця. Іншим варіантом планування в поодиноких випадках є гранчаста нава (неіснуюча церква с. Рівна біля Черганівки) [12, с. 204]. Силует таких будівель загалом нагадує північноросійські безверхі дерев'яні храми із трьома клітями [28, с. 370]. За плануальною структурою дерев'яні церкви Буковини наближуються до аналогічних мурованих базилік (церква с. Нова Мамаївці 1773 р.) [29, с. 81; 30, с. 29]. Впливи молдовської архітектури помітні і в церквах гірських поселень буковинської Гуцульщини. Наприклад у храмі Різдва Богородиці XVII ст. с. Селятин риси буковино-молдовського народного будівництва виразні у плануванні й пропорціях, які поєднані із наметовим завершенням на восьмерику, що притаманно гуцульській школі зведення церков [18, с. 149; 31, с. 207–221]. Поширення інших типів – одно- й триверхого на території Молдови свідчить про зворотній вплив українського храмобудівництва на молдовські церкви, привнесені впродовж XVII–XIX ст. переселенцями з Галичини, Поділля й Слобожанщини [24, с. 49–52; 32, с. 200–201].

Випусти зрубних стін безверхого типу церков найчастіше профілювали ступінчасто (східчасто) із щораз ширшими виступами у напрямку до конструкції покриття (наприклад, церкви св. Дмитрія XVIII ст. с. Буківка Герцаївського р-ну, св. Миколая 1618 р. с. Поляна, Воздвиження Чесного Хреста 1790 р. с. Верхні Синівці Глибоцького р-ну) [15, арк. 29, 32, 35]. Такий прийом оздоблення властивий більшості українських зрубних церков, що свідчить про його давнє виникнення. Рідше трапляються випусти зрізані навскіс або із заокругленими виступами (церкви св. Миколая 1795 р. с. Нижні Станівці, Успіння Богородиці 1778 р. с. Валява, св. Миколая 1812 р. с. Драчинці – у чернівецькому скансені, – Кіцманського р-ну) [15, арк. 28, 45, 49, 51].

Лаконічність силуету цього типу церков спонукала до скромного оздоблення екстер'єру, що виражене насамперед у формах конструктивних елементів, тому тут не зустрінемо складних вирізів чи різьбленого орнаменту. Лише спорадично трапляються прикрашені обрамлення вхідних отворів. Оздоблення одвірків безверхих храмів зосереджено в основному у профільованих конфігураціях вхідного отвору, що притаманно ренесансним мурованим порталам. Такий мотив інспірований з кам'яного будівництва у дерев'яне в другій половині XVI ст. і побутував тут до XVIII ст. [26, с. 335]. Рідко зустрічаються різьблені солярні мотиви – шестипелюсткові розети оточені по периметру виїмчастими порізками у вигляді трикутників (церква 1774 р. з м. Магала – тепер у львівському скансені). Тут на надпоріжнику вирізано контурний хрест, по боках якого та на бічних одвірках розміщено розети. Нижче, на рівні дверної ручки, знаходяться три горизонтальні лінії. Застосування цього елемента подібне до одвірків окремих бойківських церков, які також мають поперечні різьблені смуги (церкви св. Миколая XVIII ст. с. Кривка, неіснуюча св. Стефана 1831 р. с. Сянки, св. Арх. Михаїла 1882 р. с. Росохач Турківського р-ну Львівської обл.). Рельєфне геометричне різьблення, що нагадує наконечники стріл, на вузьких одвірках церкви св. Дмитрія 1757 р. с. Луковиця Глибоцького р-ну є винятком, тому серед храмів Буковини – унікальне. Його вхідний отвір увінчує різьблений рівноконечний хрест в оточенні літер "ІХНК" [33, с. 162–168]. Подібний хрест увінчує арковий вхідний отвір церкви Успіння Богородиці 1779 р. с. Кулівці Заставнівського району [15, арк. 53]. Нечасто на надпоріжнику храмів Чернівецької області розміщували інформативний напис про події, пов'язані із будівлею (церква Успіння Богородиці 1794 р. с. Веренчанка Заставнівського р-ну) [15, арк. 110].

На відміну від зовнішнього декору церков цієї території Буковини, інтер'єр їх насиченіший архітектурним оздобленням. Як і в храмах інших українських теренів, тут майстри намагались надати аркам-вирізам між бабинцем та навою певних форм: прямокутних, трапецієвидних, аркових, із сегментними заокругленнями у верхніх кутах та ін. (церкви с. Поляна, Верхні Синівці, Кулівці, Луковиця, св. Трійці поч.

XIX ст. с. Брусниця Кіцманського р-ну) [15, арк. 25]. Інколи отвори арок на площинах стін підкреслені виїмчастим різьбленням. Наприклад, арка згадуваної буківської церкви оздоблена двома паралельними орнаментальними смугами жолобків-нігтиків [15, арк. 38]. Проте, характерною особливістю низки церков цієї території є розміщення над аркою-переходом й симетрично відносно головної осі храму "важків", які в окремих випадках не тільки профільовані у вигляді голівок, що нагадують перевернуті маківки увінчуючих хрестів, чи трипалих виступів, але й містять скісні порізки, що, завдяки світло-тіньовому ефекту, додає їм рельєфної фактури (церкви с. Валява, Драчинці, св. Арх. Михайла 1806 р. с. Стара Жадова Сторожинецького р-ну) [15, арк. 22, 44, 46, 102, 106]. Арка-виріз церкви с. Стара Жадова вирізняється не лише трьома "важками", кріпленими на брусі, який обмежує два отвори. Нижній отвір її оточений по боках стовпцями, які увінчують профільовані "важки", вище – профілюванням східчастої форми. Верхній півциркульний отвір оточений поясом з різьблених трикутників та зубчиків. Така композиція арки-переходу є унікальною.

Не менш оригінально вирішено обмеження отвору між бабинцем та навою у церкві с. Веренчанка. Тут контур отвору по боках виконаний у хвилястих формах із плавними виступами у нижній частині, яких візуально ніби затримують точені колони. Очевидно, що такі композиційні елементи у народній архітектурі були інспіровані класицизмом. Невеликі розмірами стовпці, які також обрамляють арку-виріз, є у церкві Арх. Михайла 1663 р. с. Петрашівка Герцаївського р-ну. Однак тут вони оздоблені у вигляді стилізованих баясин [15, арк. 34]. Незвиклим, як для українського сакрального будівництва, є декорування різьбленими зубчиками розпори циліндричного склепіння у церкві с. Буківка та платви-карнизу храму с. Поляна [15, арк. 36, 40].

До сьогодні відомий єдиний приклад виїмчастого різьблення на "парусах" композиції, яку становлять хрест із еліпсоподібною основою, що, очевидно, символізує церковну баню, в оточенні ледь читабельних літер під бічними кінцями "Н" і "К" у церкві с. Луковиця. Через покриті фарбою площини "парусів" автору не вдалось відчитати інші літери – "І" та "Х", що було б властиво для уживаної у церковному мистецтві монограми "ІХНК": Ісус Христос Ніка (Перемога) [15, арк. 43].

Таким чином, універсальність традиційних дерев'яних церков України, зокрема й Чернівецьчини, полягає у єдиній стилістичній системі: дво-, три-, п'яти- й багатозрубні у плані будівлі, стіни яких утворюють приміщення наближені до квадрату або гранчастої форм, та просте чи ступінчасте наметове покриття кожної з основних частин храму, а також завершення у вигляді бань, підпорядковані вертикальній осі симетрії. Такі ж принципи композиційні засади стосуються і безверхих та полігональних українських сакральних будівель. Численна варіативність верхів зумовлена універсальністю наметового покриття, яке впродовж свого розвитку уможливило створити різноманітні його форми. Основний планувально-просторовий елемент конструкції – кліть із наметовим покриттям, – став модулем-взірцем для наслідування як у храмобудівництві, так і в житлі й господарських спорудах, уживаний в усіх без винятку етнічних українських землях, починаючи від формування східнослов'янських племен до сьогодення.

У тісному зв'язку із конструкцією церкви вирішувався її архітектурний декор. Його розміщення є композиційно виваженим й підпорядковується загальній художній ідеї творців будівлі. В екстер'єрі храму профільовані елементи конструкції: випусти, одвірки, покриття, ліхтарі, форми маківок та ін., – збагачують її пластику, а різьблені мотиви акцентують лише окремі деталі зблизька, не порушуючи їх гармонійного співвідношення. Розуміння таких принципів дає підставу стверджувати про самотність вітчизняної архітектурної спадщини та універсальність її загальних художніх ознак для усіх етнорегіонів України, в яких поширене дерев'яне храмобудівництво.

У народному церковному будівництві унікальним зразком архітектурного декору є кожен оздоблений елемент конструкції, якому властиве оригінальне композиційне рішення відомих мотивів профілювання та різьблення. Винятковістю також вважається не традиційне розміщення оздоблення на деталях храму, прикладами якої, в окремих випадках, демонструють церкви Чернівецьчини.

Джерела та література: 1. Гуцульщина: історико-етнографічне дослідження. – Київ: Наукова думка, 1987. – 471 с. 2. Могытыч И.Р. Крещатые церкви Гуцульщины // Архитектурное наследие. – 1979. – № 27. – С. 97–107. 3. Тарас Ярослав. Хрещаті дерев'яні церкви на Гуцульщині // Історія Гуцульщини. – Т. IV. – Львів: Логос, 1999. – С. 472–509. 4. Могитич Іван. Традиції та запозичення у церковній архітектурі західного регіону України // Na pograniczu kultur: Drewniana architektura sakralna w Polsce i na Ukrainie: Materiały z konferencji naukowej zorganizowanej w dniach 27–29 września 2000 r. w ramach obchodów europejskich dni dziedzictwa kulturowego w województwie podkarpackim. – Przemyśl: Wydawnictwo Przyjaciół Nauk w Przemyślu, 2001. – S. 53–59. 5. Тарас Ярослав. Сакральна дерев'яна архітектура // Сколівщина. – Львів: Інститут народознавства НАН України, 1996. – С. 249–283. 6. Тарас Ярослав. Сакральна архітектура Покуття // Народознавчі Зошити. – 2003. – Ч. 3–4. – С. 475–499. 7. Болюк Олег. Сакральні пам'ятки коломийського повіту зі щоденника Францішека Стшалка // Народознавчі Зошити. – 2003. – Ч. 3–4. – С. 622–638. 8. Таранушенко С.А. Монументальна дерев'яна архітектура Лівобережної України. – Київ: Будівельник, 1976. – 334 с., іл. 9. Власний архів: Болюк Олег. Матеріали комплексної мистецтвознавчої експедиції на Покуття. 2001 р. 10. Сулик Роман. Роль монастирів у поширенні дерев'яних хрестовокупольних храмів XVII–XVIII ст. // Лавра. – 1999. – Ч. 3. – С. 44–47. 11. Mokłowski Kazimierz, Sokołowski Maryan. Do dziejów architektury cerkiewnej na Rusi Czerwonej // Sprawozdania Komisji do badania Historii Sztuki w Polsce. – T. VII, zeszyt IV. – Kraków: Nakładem Akademii Umiejętności, 1905. – S. 529–558. 12. Sprawozdanie z wycieczki odbytej kosztem Komisji w r. 1904 w celu badania sztuki ludowej przez zmarłego Kazimierza i Tadeusza Mokłowskich // Sprawozdania Komisji do badania Historii Sztuki w Polsce. – T. VIII, zeszyt I i II. – Kraków: Nakładem Akademii Umiejętności, 1907. – S. 200–228. 13. Слободян Василь. Церкви долини Верхнього Пругу // Народознавчі Зошити. – 2000. – Ч. 2. – С. 299–305. 14. Obmiński Tadeusz. O cerkwiach drewnianych w Galicji // Sprawozdania Komisji do badania Historii Sztuki w Polsce. – Tom IX, zeszyt III i IV. – Kraków: Nakładem Akademii Umiejętności, 1914. – S. 400–432. 15. Архів Інституту народознавства НАН України (далі Архів ІН НАНУ). – ф. 1. – оп. 2. – спр. 430. – арк. 1–55. 16. Архів ІН НАНУ. – ф. 1. – оп. 2. – спр. 411. – арк. 1–109. 17. Драган М. Українські дерев'яні церкви: генеза і розвій форм: У 2-х ч. – Ч. 2.: Ілюстрації. – Львів, 1937. – 135 с. 18. Гоberman Д.Н. По

Гуцульщине.– Ленинград: Искусство, 1979. – 168 с., ил. 19. Драган М. Українські дерев'яні церкви: генеза і розвій форм: В 2 ч.– Ч. 1.: Текст.– Львів, 1937.– 159 с. 20. Логвин Г.Н. Архітектура XIV – першої половини XVI століття // Історія українського мистецтва: В 6-ти т.– Т. 2. / Редакція другого тома: Ю.П. Нельговський, Л.П. Калениченко, М.І. Марченко.– Київ: Жовтень. 1967.– С. 56–106. 21. Болук Олег. Різьблені мотиви у дерев'яній церковній архітектурі Українських Карпат // Народознавчі Зошити.– 1999.– Ч. 4.– С. 533–537. 22.Щербаківський В. Українське мистецтво: Дерев'яне будівництво і різьба на дереві.– Львів–Київ, 1913.– XX с., 61 с., іл. 23. Памятники истории и культуры Молдавии: виды и типы.– Кишинёв: Штиинца, 1988.– 135 с., ил. 24.Тарас Ярослав. Дерев'яне сакральне будівництво Молдови // Вісник "Укрзахідпроектреставрації".– Львів, 1997.– Ч. 6.– С. 44–52. 25.Тарас Ярослав. Ілюстрований словник архітектурних термінів (Дерев'яне сакральне будівництво) // Народознавчі Зошити.– 1998.– Ч. 5.– С. 548–566. 26.Логвин Г.Н. По Україні: Стародавні мистецькі пам'ятки.– Київ: Мистецтво, 1968.– 463 с. з іл. 27.Тарас Я.Н. Памятники архитектуры Молдавии (XIV– начало XX века).– Кишинёв: Тимпул, 1986.– 214 с., ил. 28.Грабарь И. История русского искусства: Т. II.– Вып. 8.– Москва: Изд. I.Кнебель.– 511 с., ил. 29.Юрченко П.Г. Дерев'яна архітектура України.– Київ: Будівельник, 1970–1971.– 191 с. 30.Кармазин-Каковский В. Українська народна архітектура: Хати і дерев'яні церкви: XVIII / За ред. С.Гординського.– Рим: Богословія, 1972.– 53 с., ил. 31. Szanter Zofia. Ruskie i mołdawskie wzory architektury cerkiewnej – ich wpływ na obszar północnego odcinka łuku Karpat // Sztuka cerkiewna w diecezji przemyskiej: Materiały z międzynarodowej konferencji naukowej 25–26 marca 1995 roku.– Łańcut: STEPAN design, 1995.– S. 207–221. 32.Тарас Ярослав. Архітектурна спадщина українців Молдови // Мистецтво і традиційна культура українського зарубіжжя: Матеріали міжнародної наукової конференції (Івано-Франківськ, 10–12 листопада 1992 року).– Львів: Інститут народознавства НАН України, 1996.– С. 199–202. 33. Болук Олег. Дерев'яні буковинські церкви та дзвіниці: аналіз архітектурного оздоблення (за матеріалами експедиції) // Народознавчі Зошити.– 1998.– Ч. 2.– С. 162–168.

УДК 29(477.85)"16/18"

Ігор ВОЗНИЙ, Іван ЗАНКОВИЧ (Чернівці)

ОСНОВНІ ЕЛЕМЕНТИ МАТЕРІАЛЬНОЇ КУЛЬТУРИ РОСІЙСЬКИХ СЕЛЯН СИБІРУ XVII – СЕРЕДИНИ XIX СТ. (ІСТОРІОГРАФІЯ ПРОБЛЕМИ)

Тривалий час між науковцями точилася суперечка про долю культури російського народу в Сибіру. У дореволюційній історіографії наукові спостереження, як правило, спиралися на документальні і етнографічні матеріали тільки XIX ст., що в свою чергу не сприяло виявленню шляхів розвитку різноманітних елементів російської культури в історичній перспективі.

В сучасному сибірознавстві міцно встановилася точка зору про єдність історичних доль Росії і її величезної окраїнної частини – Сибіру. "Приєднання частини азіатського материка не зробило Росію за тенденцією розвитку азійською країною, а, навпаки, перетворило Сибір у невід'ємну частину Росії приблизно з тим же рівнем продуктивних сил і виробничих відносин" [19, с.508], – таким висновком завершувався том II "Історії Сибіру", в якому були узагальнені окремі дослідження і численні конкретні матеріали, що свідчили про роль Сибіру в соціально-економічній історії Росії з XVII до середини XIX ст., про значення росіян переселенців в заселенні і освоєнні сибірських земель і їх сумісного життя з місцевими народами. При такій постановці проблеми приєднання Сибіру до Росії виникала необхідність дослідження історії культури і побуту російських переселенців і культурно-етнічного взаємовпливу в Сибіру [19, с.6]. Певне відставання у вивченні цих питань гальмувало розкриття проблеми приєднання Сибіру до Росії у всьому її різноманітті.

Протягом другої половини XX ст. у результаті інтенсивних етнографічних експедицій відбувся істотний зсув в дослідженні народної культури аборигенів Сибіру, особливо Приангар'я, Забайкалля, Алтаю, окремих районів Західного Сибіру. В основному в історико-етнографічних дослідженнях, що вийшли, найбільш детально характеризувалися елементи культури за їх станом на XIX – початок XX ст. [9, 234 с.; 10, 378 с.; 42, 256 с.; 45, 492 с.; 48, 270 с.; 49, 515 с.]. В 1970-х роках разом з територіальним розширенням польових етнографічних досліджень значно активніше і цілеспрямованіше стали залучатися інші види джерел, перш за все архівні; якщо раніше вони служили більшою мірою доповненням до польових спостережень, то на сьогодні у ряді випадків набули основного значення, що дозволило хронологічно глибше простежувати історію тих або інших явищ починаючи з моменту заселення росіянами Сибіру, тобто з XVII ст.

Спрямованість у дослідженні витоків культури російського населення Сибіру і її долі обумовлювалася як у минулому, так і в сьогоденні розумінням процесу заселення і освоєння росіянами сибірських земель. У другій половині XIX ст. ідеологами-регіоналами – перш за все А. П. Щаповим, а потім Т. М. Потанінім і М. М. Ядринцевим – настирливо висловлювалася думка про "самобутній" розвиток Сибіру після його приєднання до Росії. Розвиваючи свої погляди, вони виходили з уявлення про нібито повний відрив російських переселенців, в Сибіру від метрополії, внаслідок чого під впливом місцевих природнокліматичних умов і в процесі активного змішання з місцевими народами російські старожили втратили принесені їхніми предками культурні традиції і перетворилися на особливий етнічний тип з властивими саме йому специфічними рисами культури сімейного побуту і психології. Ця точка зору ще в дореволюційний час піддавалася справедливій критиці з боку Д. М. Анучина і А. А. Макаренка, які вважали, що російська народність не тільки не "загубилася" в Сибіру, але й позитивно впливала на культури місцевих народів [17, с.8-10; 31, с.27-29; 32, с.11-21].

Наукове видання

МІНІСТЕРСТВО ОСВІТИ І НАУКИ УКРАЇНИ
ЧЕРНІВЕЦЬКИЙ НАЦІОНАЛЬНИЙ УНІВЕРСИТЕТ ІМЕНІ ЮРІЯ ФЕДЬКОВИЧА
КАФЕДРА ЕТНОЛОГІЇ, АНТИЧНОЇ ТА СЕРЕДНЬОВІЧНОЇ ІСТОРІЇ
ВІДДІЛ З ПИТАНЬ СІМ'Ї ТА МОЛОДІ ЧЕРНІВЕЦЬКОЇ ОБЛДЕРЖАДМІНІСТРАЦІЇ
БУКОВИНСЬКЕ ЕТНОГРАФІЧНЕ ТОВАРИСТВО
БУКОВИНСЬКИЙ ЦЕНТР АРХЕОЛОГІЧНИХ ДОСЛІДЖЕНЬ
ЧЕРНІВЕЦЬКЕ ОБЛАСНЕ ОБ'ЄДНАННЯ ВСЕУКРАЇНСЬКОГО
ТОВАРИСТВА "ПРОСВІТА" ІМЕНІ ТАРАСА ШЕВЧЕНКА

НА ПЕРЕХРЕСТЯХ СВІТОВОЇ НАУКИ

Матеріали III Міжнародної наукової конференції
"ВІКНО В ЄВРОПЕЙСЬКУ НАУКУ",
присвяченої 140-річчю від дня народження
Раймунда Фрідріха Кайндля

Чернівці, 20-21 травня 2006 р.

Редактор Л. В. Звенигородська
Комп'ютерна верстка П. Ю. Дороша

Підписано до друку 01.08.2006. Формат 60x84/8. Папір офсетний. Гарнітура Times New Roman.
Друк офсетний. Умов. друк. арк. 36,50. Умов. фарб.-відб. 36,73. Обл.-вид. арк. 47,04.
Тираж 300 пр. Вид. № 49. Зам. 30.

Видавництво "Прут". 58000 Чернівці, вул. Шептицького, 23.

*Свідоцтво про внесення до Державного реєстру суб'єкта
видавничої справи ДК № 969 від 01.07.2002 р.*

Віддруковано ТОВ ВПК "Черемош". 59200 Вижниця, вул. Миру, 12.