

НАУКОВЕ ТОВАРИСТВО ІМЕНІ ШЕВЧЕНКА

ЗАПИСКИ
НАУКОВОГО ТОВАРИСТВА
імені ШЕВЧЕНКА

Том ССХLIX

Праці Комісії архітектури
та містобудування

Львів — 2005

УДК 947.1/9(477)+10

MEMOIRS OF THE SHEVCHENKO SCIENTIFIC SOCIETY
MEMOIRES DE LA SOCIETE SCIENTIFIQUE ŠEVČENKO
MITTEILUNGEN DER SCHEWTSCHENKO GESELLSCHAFT
DER WISSENSCHAFTEN
ЗАПИСКИ НАУЧНОГО ОБЩЕСТВА ИМЕНИ ШЕВЧЕНКО

Надруковано за ухвалою Видавничої ради
Наукового товариства імені Шевченка у Львові

Том видано завдяки
фінансовій підтримці Фонду ім. Наталії Данильченко
НТШ в Америці

з 0503020902007 Без оголошення
2005

© Наукове товариство імені Шевченка
у Львові, 2005, укладання

ТИПИ І ХУДОЖНІ ОСОБЛИВОСТІ КАПЛИЦЬ XIX—XX СТОЛІТЬ

В українському сакральному будівництві, крім церков, призначених для відправлення Літургії та інших богослужінь, і дзвіниць, зводили й інші конструкції, переважно меншого масштабу, які належать до малих архітектурних форм. Це передусім брами (ворота), хвіртки („фіртки“, ворітця) з огорожею, яка оточує подвір'я церкви, „сторожівки“, „казальниці“, криниці, і особливе значення мають каплиці. Малі будівельні форми, зосереджені біля основних сакральних споруд, становлять разом з ними цілісний архітектурний ансамбль. Сюди ж можуть належати пам'ятні, ювілейні або в окремих випадках намогильні хрести.

Каплиці — невеликих розмірів, у порівнянні з церквою, сакральні християнські споруди. В Україні їх повсюдно зводили для відправлення богослужінь¹. Прототип цих культових будівель виник, очевидно, задовго до утвердження на українських теренах християнської релігії. Він являв собою язичницьку будівлю-капище. У період існування давньоруської держави або набагато пізніше, після поширення серед східнослов'янських племен християнства, на місцях цих святилищ будували християнські каплиці та ставили хрести². У цьому переконують, наприклад, висновки археологічних досліджень скельного язичницького храму VI—VII ст. н. е. в селі Буша Вінницької області, над рештками якого у XVI ст. була зведена дерев'яна каплиця³. Про поширення у княжу добу будівництва християнських святинь відомо з літописних джерел, археологічних та інших історичних матеріалів⁴.

Каплиці, як і церкви, зводили з місцевого будівельного матеріалу, найчастіше з деревини смереки, ялиці, дуба, липи або каменю, цегли⁵.

¹ Шематизм всецестного клира Епископской дієцезії греко-католической Станиславівської на рік 1886.— Львів, [б. р.].— С. 5—6, 11, 15—16, 19—20, 22—23, 42, 85, 91, 98, 113, 115, 117, 126, 157, 210, 214, 237; Архів Інституту народознавства НАН України, ф. 1, оп. 2, спр. 430 (Звіт старшого наукового співробітника М. Моздира. Експедиція „Українське сакральне мистецтво на Буковині“, 15—26 серпня 1996 р.— С. 3, 11); Болюк О. Експедиційні матеріали на Покуття (власний архів).

² Могитич І. Р. Нариси архітектури української церкви.— Львів, 1995.— С. 3.

³ Рогозов В. Буша // Вісник Інституту „Укрзахідпроектреставрація“.— 1997.— Ч. 8.— С. 111.

⁴ Галицько-Волинський літопис.— Львів, 1994.— С. 46, 125; Левченко М. В. Очерки по истории русско-византийских отношений.— Москва, 1956.— С. 82; Могитич І. Р. Нариси архітектури української церкви.— С. 3.

⁵ Рожко М. Міста, дерев'яне будівництво, наскельні та оборонні споруди Карпат IX—XIV ст. // Етногенез та етнічна історія населення Українських Карпат.— Львів, 1999.— Т. 1.—

За місцем розташування каплиці поділяємо на прицерковні, примонастирські, цвинтарні, придорожні, громадських закладів, інтер'єрні.

Прицерковну каплицю (одну чи більше) зводили на церковному подвір'ї. Вона могла разом із храмом, дзвіницею, вхідною брамою з огорожею або іншими сусідніми будівлями доповнювати архітектурний ансамбль⁶ (Іл. 1). Проте не завжди зберігалась стильова цілісність сакрального комплексу, оскільки каплиці зводили раніше або значно пізніше від побудови парафіяльного храму. Їм надавали різних панівних на той час в архітектурі стильових ознак. Коли поряд з каплицею існувала церква, перша могла слугувати приміщенням для індивідуальних молитов прочан.

Сільські або міські каплиці, зведені на значній віддалі від церкви, розташовувались не обов'язково на репрезентативному місці, як це вимагалось для храму. Вони інколи невдало гармонували з довкіллям, але їх завжди будували на узбіччях доріг, подібно до придорожніх христів та „фігур“⁷ (Іл. 2).

Придорожні каплиці за межами поселень будували біля шляхів, роздоріжж, джерел, в урочищах, поряд з віковими деревами⁸ (Іл. 3). Внутрішнє обладнання складалося з однієї або кількох ікон, перед якими стояли своєрідний престіл, свічники. Походження придорожніх каплиць, імовірно, пов'язане з дахом-накриттям „фігур“ (Розп'ять) та невеликих кіотів (з дверцятами або без них), у які ставили скульптурні зображення святих, свічку, лампаду. Такі каплиці, крім сакрального призначення, слугували захистом її внутрішньої обстави і притулком для подорожнього під час негоди⁹.

Цвинтарні каплиці будували за кошти церкви чи громади на території кладовищ, найчастіше біля їх огорожі, рідше — серед поховань (Іл. 4). Такі каплиці за функціональним призначенням, окрім місця індивідуальних молитов, слугували для проведення панахид, молебнів за померлими, зокрема на Хомину неділю, а часом і склепами заможних та відомих при житті християн¹⁰.

У каплицях громадських закладів, зокрема навчальних інституцій, лікувальних осередків, в'язниць, інколи відбувались відправи для християн, зосереджених у тій чи іншій будівлі. На території навчального закладу будували студентські каплиці¹¹. Для зручності хворих зводили невеликі сакральні споруди недалеко від шпиталів або обладнували

С. 381; Щербаківський Д. Буковинські і галицькі деревляні церкви, надгробні і придорожні хрести, фігури і каплиці // Українське мистецтво.— Київ; Прага, 1926.— Т. 2.— С. 21.

⁶ Крип'якевич І. Історичні проходи по Львові.— Львів, 1991.— С. 58; Вуйцик В. С. Державний історико-архітектурний заповідник у Львові.— Львів, 1991.— С. 19.

⁷ Щербаківський Д. Буковинські і галицькі деревляні церкви...— С. XXVII.

⁸ Там само.— С. XXII; Українське народознавство: Навчальний посібник / За ред. С. П. Павлюка, Г. Й. Горинь, Р. Ф. Кирчіва.— Львів, 1994.— С. 479.

⁹ Щербаківський Д. Буковинські і галицькі деревляні церкви...— С. XXV.

¹⁰ Болюк О. Експедиційні матеріали Покуття (власний архів); Крип'якевич І. Історичні проходи по Львові.— С. 63—65; Вуйцик В. С. Державний історико-архітектурний заповідник у Львові.— С. 21; Слободян В. Церкви долини Верхнього Пруту // Народознавчі зошити.— 2000.— № 2.— С. 303.

¹¹ Неділя (Львів).— 1933.— Ч. 6.— С. 4.



1. Прицерковна каплиця с. Королівки Тлумацького району Івано-Франківської області. 1987 р.



2. Придорожня каплиця с. Герасимова
Тлумацького району Івано-Франківської області.
1970-ті рр. Майстер М. Лупійчук

для богослужби одне з приміщень¹². В останньому випадку інтер'єрні каплиці зовні не виділялись властивими їм ознаками, крім декорування орнаментом і християнською символікою вікон, порталів.

Каплиці інколи виконували функції церков. Найчастіше у них відправляли Літургії, якщо в околиці не було храму, або вони слугували тимчасовим приміщенням для богослужінь під час відбудови церкви (Іл. 5). Замість цвинтарних каплиць на Волині побутували невеликі церкви, що вміщували у середньому тридцять християн¹³. У випадку знищення церкви пожежею чи з інших причин із залишків врятованого або нового матеріалу зводили каплицю — знак про колишнє існування храму¹⁴. Так, у селі Ялинкуватому Сколівського району матеріал церкви 1752 р., зруйнованої бурею у 60—70-х рр. ХІХ ст., використали для побудови каплиці. Різьблений надпоріжник portalу церкви з написами та шестипелюстковими розетами над лукоподібним контррельєфом акцентує вхідний отвір каплиці. Художньої виразності надають будівлі східчасті випуски, зубчастий гонт надопасання та гранчастой маківки¹⁵.

За функціональним призначенням каплиці загалом поділяємо на богослужбові (для відправлення окремих богослужінь, переважно требних, панахид, молебнів) та пам'ятні. Останні присвячені історичній чи чудотворній події, окремій особі, місцю колишнього існування храму, монастиря. Але в обох групах каплиць переважно відбуваються індивідуальні моління.

За планувальною схемою каплиці поділяємо на ротонди (округлі або квадрифолії), одностовпні, квадратні, прямокутні одно-, дво-, трикамерні, хрещаті однокамерні та хрещаті з двома або більше приміщеннями (церкви-каплиці).

Один з найдавніших типів планування сакральних споруд — каплиця-ротонда. Вона багатогранна у плані завдяки зрубному в'язанню колод (квадрифолій) або округла у випадку мурування стін. В інтер'єрі покриття опиралось на центральний стовп або колонаду, утворену по вужчому від несучих стін периметру¹⁶. Муровані каплиці здебільшого були тиньковані, білені вапном. Найпоширеніші форми дверних і віконних отворів — аркоподібні та прямокутні, рідше — ледь заокруглені у верхніх кутах, незалежно від будівельного матеріалу¹⁷.

Конструктивна особливість дерев'яної одностовпної („стовпової“) каплиці, яка траплялась на Буковині, Гуцульщині, полягає в увінчаному хрестом чотирихилому гонтовому дашку, який підтримувала у його центрі опора. Фасади каплиці з кожного боку однакові, а декор станов-

¹² Нога О. Український стиль в церковному мистецтві Галичини кінця ХІХ — початку ХХ століть.— Львів, 1999.— С. 125.

¹³ Щербаківський Д. Буковинські і галицькі дерев'яні церкви.— С. XXV.

¹⁴ Слободян В. Церкви українців Румунії.— Львів, 1994.— С. 64, 96—97.

¹⁵ Музей народної архітектури і побуту у Львові / Авт. тексту А. Г. Данилюк та ін.— Львів, 1980.— С. 34.

¹⁶ Рожко М. Міста, дерев'яне будівництво.— С. 379.

¹⁷ Тарнович Ю. Ілюстрована історія Лемківщини.— Львів, 1998.— С. 62; Сулик Р. В. Перлини дерев'яної архітектури Бойківщини (З альбомів М. Драгана).— Львів, 1994.— С. 37; Кармазин-Каковський В. Мистецтво лемківської церкви.— Рим, 1975.— С. 42—43.

лять профільовані завершення окремих деталей у вигляді наконечника стріли та фаски, зняті на їх ребрах¹⁸.

Складнішою конструкцією відзначалася квадратна, прямокутна у плані каплиця, профільовані стовпці та розкоси якої підтримували покриття із зубчастого гонту або дранки. Нижню частину каркасу могли шалювати пленицями, а відкриті стовпці декорували у вигляді стилізованих балясин. Зазвичай така будівля захищала від опадів ікону або „фігуру“¹⁹.

Подібними до попередніх, але зі складнішими завершеннями дахів та просторішим інтер'єром, зводили каплиці-ніші для ікон. Вони нагадують зведені окремо стації (станції, зупинки) Хресної дороги (Страстей Господніх, або так званої кальварії). Дво-, чотирихилі дахи з невеликою маківкою та причілками з усіх боків фасадів декорували профільованими вітровими дошками. Їх вирізували у вигляді плавних „хвиль“, дрібних зубчиків²⁰.

Конструктивний тип каплиці з виносним дашком, опертим на стовпці, або ганком набув поширення в Україні у ХІХ—ХХ ст. і майже не траплявся у західноєвропейських країнах. Ганок обмежував парапет, шальований дошками, краї яких були вирізані у вигляді різноманітних геометричних форм. Вхід на ганок закривали ворітця, зазвичай прикрашені у верхній частині навершям у вигляді зубців, стрільчастими головками. Замість маківки дахи увінчували шпиль або відразу хрести. Вітрові дошки у нижній частині були декоровані простим профільуванням у вигляді „хвиль“²¹ (див. Іл. 3). У мурованих каплицях тиньковані та білені стіни розмальовували поліхромними орнаментами з мотивами хрестів, кілець, зірок²².

У ХІХ ст. в малих архітектурних формах народного сакрального будівництва поступово проявились ознаки класицизму. Вони виразно проглядаються у каплиці 1874 р. села Губич Дрогобицького району: у колонках округлого січення зі стилізованими капітелями, фронтоні, утвореному з вітрових дощок, причілку, гонтовому покритті та у вході-отворі сегментної форми у верхній частині. Характерний для класицистичних ознак трикутний фронтон часто опирався на округлі або восьмигранні у перетині колони, формуючи невеликий портал²³.

Просторово розвинуті каплички могли мати два яруси, що нагадувало конструкцію дзвіниць та церков ХVІІІ—ХІХ ст.: на четверик

¹⁸ Щербаківський Д. Буковинські і галицькі деревляні церкви...— С. ХХVІ, 55, іл. 116; Бродович Є., Горошко У. Візія традиції в малій церковній архітектурі Гуцульщини // Гражда.— 2001.— № 2.— Іл. на с. 40—41.

¹⁹ Болюк О. Експедиційні матеріали Покуття (власний архів); Щербаківський Д. Буковинські і галицькі деревляні церкви...— С. ХХVІІ, 52, 59, іл. 112, 122—123.

²⁰ Болюк О. Експедиційні матеріали Покуття (власний архів); Щербаківський Д. Буковинські і галицькі деревляні церкви...— С. ХХVІ—ХХVІІ, 55—57, іл. 117—118, 120.

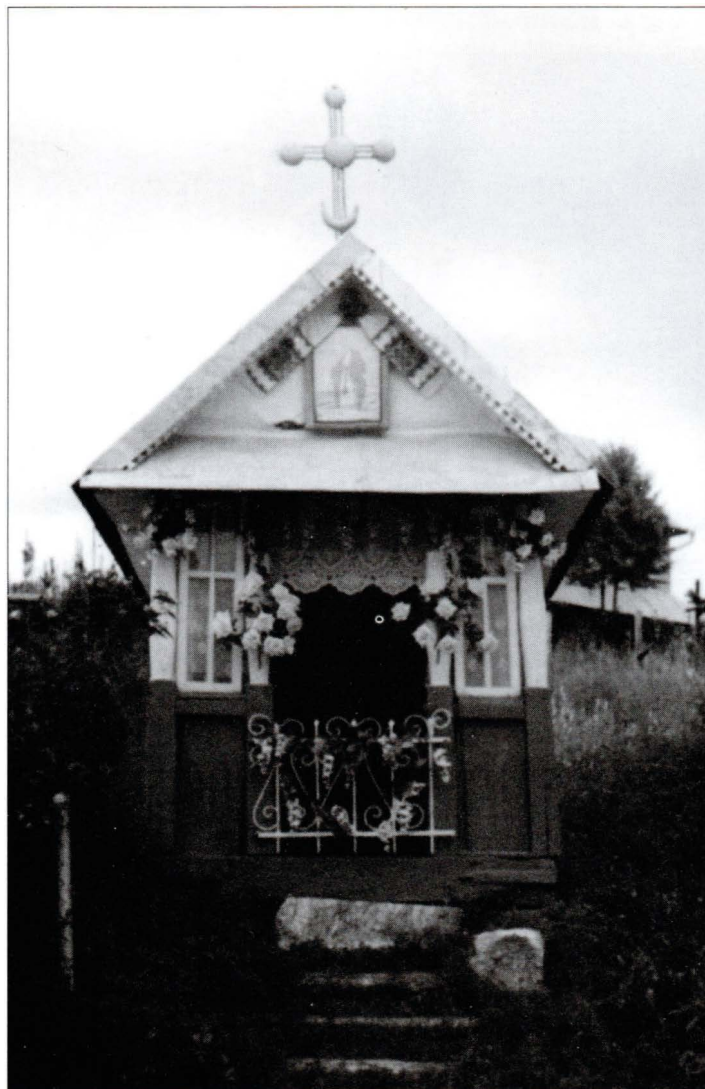
²¹ Січинський В. Українське деревляне будівництво і різьба / Вступ в англ. мові М. С. Гамбаль.— Львів, 1936.— С. ІV.

²² Болюк О. Експедиційні матеріали Покуття (власний архів); Щербаківський Д. Буковинські і галицькі деревляні церкви...— С. ХХVІІ—ХХVІІІ, 57—58, 60—61, іл. 119, 121, 124—127; Сулик Р. Дерев'яне церковне будівництво на Стрийщині.— Львів; Стрий, 1993.— С. 32.

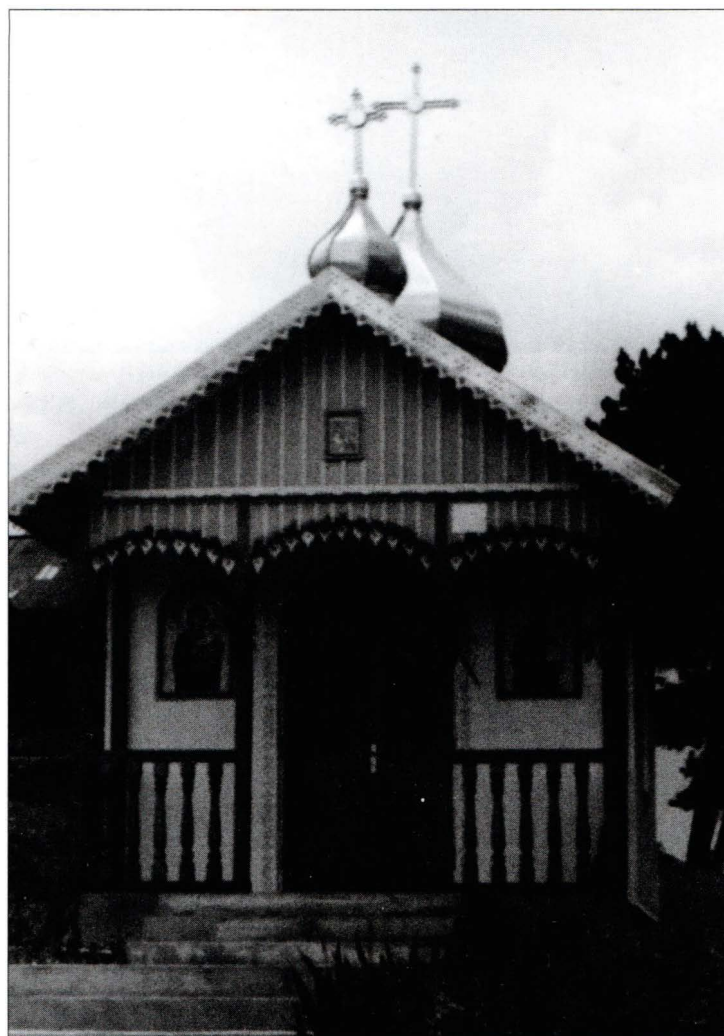
²³ Народна архітектура // Українське народознавство...— С. 479; Кармазин-Каковський В. Мистецтво лемківської церкви.— С. 43; Тарнович Ю. Ілюстрована історія Лемківщини.— С. 62.



3. Придорожня каплиця поблизу с. Олеші
Тлумацького району Івано-Франківської області.
1910-ті рр.



4. Цвинтарна каплиця с. Погоні
Тисменицького району Івано-Франківської
області. *Кінець XIX — початок XX ст.*



5. Мурована каплиця с. Нижнова
Тлумацького району Івано-Франківської області,
освячена 2000 р.

нижнього ярусу опирався восьмерик верхнього. Інколи кожен фасад акцентував невеликий портал²⁴.

У більшості каплиць-церков немає або апсиди, або бабинця²⁵. Вхід у приміщення розташовували у вужчій стіні з причілка, рідше — з причілка та збоку²⁶. Орієнтація поздовжньої осі споруди схід—захід не була такою чіткою, як у більшості церков. Місце розташування каплиці обирали не обов'язково на видноті, оскільки висота її могла не перевищувати двох метрів.

Поширеним явищем у розвитку планувальної структури каплиці було поступове перетворення її у парафіяльний храм завдяки розширенню та прибудовам до неї додаткових приміщень — ризниці, паламарні (дияконника), притвору²⁷.

Для дахів каплиць найчастіше використовували гонт, а у ХХ ст. поступово його витіснила цинкова бляха. Форма дахів не була такою пластичною і багатоплощинною, як у церквах. Дво-, чотирисхилі дахи наметового типу, трисхилі з причілком над вхідним отвором увінчували невелика баня, маківка або невеликий шпиль, які завершувалися кованим хрестом.

Різновидами сакральних споруд такого типу були дзвіниці-каплиці та каплиці, розташовані в емпорі церкви. Останні характерні для Прикарпаття і Карпат, особливо Бойківщини, оскільки в конструктивному вирішенні храмів цього регіону властиво було над бабинцем зводити надопасання з аркадою, яка слугувала галереєю входу на хори або в каплицю. Виникнення такого додаткового об'єму вчені пояснюють впливами будівництва монастирів, необхідністю оборонної функції, інспірації візантійського храмовбудівництва²⁸. Каплиця в емпорі мала іншу посвяту, ніж церква, в якій вона розміщувалась. У понад половини зареєстрованих у візитаціях бойківських церков ХVІІ ст. каплиці обладнували над бабинцем²⁹.

Дзвіниці-каплиці в Україні були рідкісним архітектурно-конструктивним явищем. Так, на Поліссі у селі Левковичі на церковному подвір'ї зведено каплицю-дзвіницю³⁰. Дерев'яна дзвіниця, яка виконує функції дзвіниці, каплиці і вежі, існує у селі Ясениця-Замкова Турківського району Львівської області. Побудована у 1790 р. триярусна спо-

²⁴ Тарнович Ю. Ілюстрована історія Лемківщини.— С. 255.

²⁵ Сулик Р. Дерев'яне церковне будівництво на Стрийщині.— С. 38.

²⁶ Тарас Я. Сакральна дерев'яна архітектура // Сколівщина.— Львів, 1996.— С. 276.

²⁷ Могитич І. Сторінки архітектури Галичини і Волині ХІ—ХІV ст. // Вісник Інституту „Укрзахідпроектреставрація“.— 1997.— Ч. 8.— С. 9—10; Вуйцик В. Львівський державний історико-архітектурний заповідник.— Львів, 1979.— С. 7—8; Овсійчук В. Архітектурні пам'ятки Львова.— Львів, 1969.— С. 8; Крип'якевич І. П. Галицько-Волинське князівство.— К., 1984.— С. 100; Janusz B. Zabytki monumentalnej architektury Lwowa.— Lwów, 1928.— S. 7—12; Сулик Р. Дерев'яне церковне будівництво на Стрийщині.— С. 23—24, 28.

²⁸ Obmiński T. O cerkwiach drewnianych Galicji // Sprawozdania Komisji do badania historii sztuki.— Lwów, 1914; Драган М. Українські дерев'яні церкви.— Львів, 1937.— Част. 1.— С. 87.

²⁹ Слободян В. Дерев'яне церковне будівництво Холмщини і південного Підляшшя в греко-католицький період. За матеріалами архівних даних і збереженою іконографією // Вісник Інституту „Укрзахідпроектреставрація“.— 1997.— Ч. 6.— С. 27.

³⁰ Тарас Я. Церковне будівництво // Полісся України: Матеріали історико-етнографічного дослідження.— Львів, 1999.— Вип. 2: Овруччина, 1995.— С. 142.

руда на нижньому рівні квадратна у плані, на середньому — квадрат менших розмірів. Верхній восьмикутний ярус, який завершує наметове покриття, має трапецієподібні отвори з кожного боку. Для міцності конструкції будівлі і візуального її полегшення яруси оточені галереями на стовпах³¹.

Проектовані архітекторами муровані каплиці у період модерну кінця XIX — початку XX ст., окрім традиційного призначення, за функціональним змістом могли слугувати як склепи. Окремі елементи екстер'єру таких каплиць (портали, багатозаломні верхи) нагадують традиційні дерев'яні церкви³². Інколи проєктанти відходили від установлених форм місцевого храмобудівництва, застосовуючи конструктивні та декоративні вирішення модних на той час віянь (обрамлення віконних та дверних отворів у підковоподібних формах, сферичні куполи, кутові русты, властиві періодові модерну)³³, або навпаки — повертались до первинних форм церковних будівель такого типу — ротонд³⁴.

У міжвоєнний період XX ст. суттєвих планувально-конструктивних, декоративних змін у зведенні каплиць загалом не відбулось. Прикладом оригінального конструктивного вирішення, нетипового для українських каплиць, слугує розбірна дерев'яна каплиця 1930-х рр. села Одаєва Тлумацького району Івано-Франківської області, яку зберігають у дзвіниці біля церкви Воздвиження Чесного Хреста 1878 р. побудови³⁵ (Іл. 6—7). Її монтують раз у рік напередодні храмового свята для відправлення Літургії на подвір'ї біля церкви. Каркасну конструкцію каплиці становлять чотири стовпці-опори, на які кладуть для жорсткості будівлі бруси-підстрішники з металевими скобами на краях. До брусів по кутах конструкції кріплять своєрідні крокви — вітрові дошки, які накривають легким матеріалом (тканиною чи поліетиленовою плівкою). Нижні краї брусів та кроков профільовані у вигляді пелюсткоподібних випуклостей та хрестів.

У другій половині XX ст. — наприкінці 1980-х рр. через атеїстичну ідеологію в Україні каплиць будували мало. Поодинокі зразки цих малих архітектурних форм зводили переважно на території церковного подвір'я, рідше — біля доріг³⁶. Це були невеликих розмірів, різні за планувально-конструктивним вирішенням будівлі — каплиці-ніші, однокамерні квадратні та хрещаті у плані. Будівництво каплиць цього періоду виконували місцеві майстри, інколи запрошувались теслі із сусідніх місцевостей. Поступово до зведення малої сакральної архітектури почали залучати професійних будівельників, столярів, мулярів, а для оздоблення деталей — різьбярів.

Каплиці декорували профілюванням та різьбленням, окрім звичних для оздоблення її елементів — стовпців, причілків, дверних та віконних обрамлень, — на фризах, площинах стін, ліхтарях бань. Полотна набірних дверей, невеликі лиштви вікон прикрашали накладними деталями з

³¹ Сулик Р. В. Перлини дерев'яної архітектури Бойківщини...— С. 99—100.

³² Довганюк І. Архітектура українських церков.— Львів, 1997.— С. 31.

³³ Нога О. Український стиль в церковному мистецтві Галичини...— С. 94.

³⁴ Там само.— С. 134.

³⁵ Болюк О. Експедиційні матеріали Покуття (власний архів).

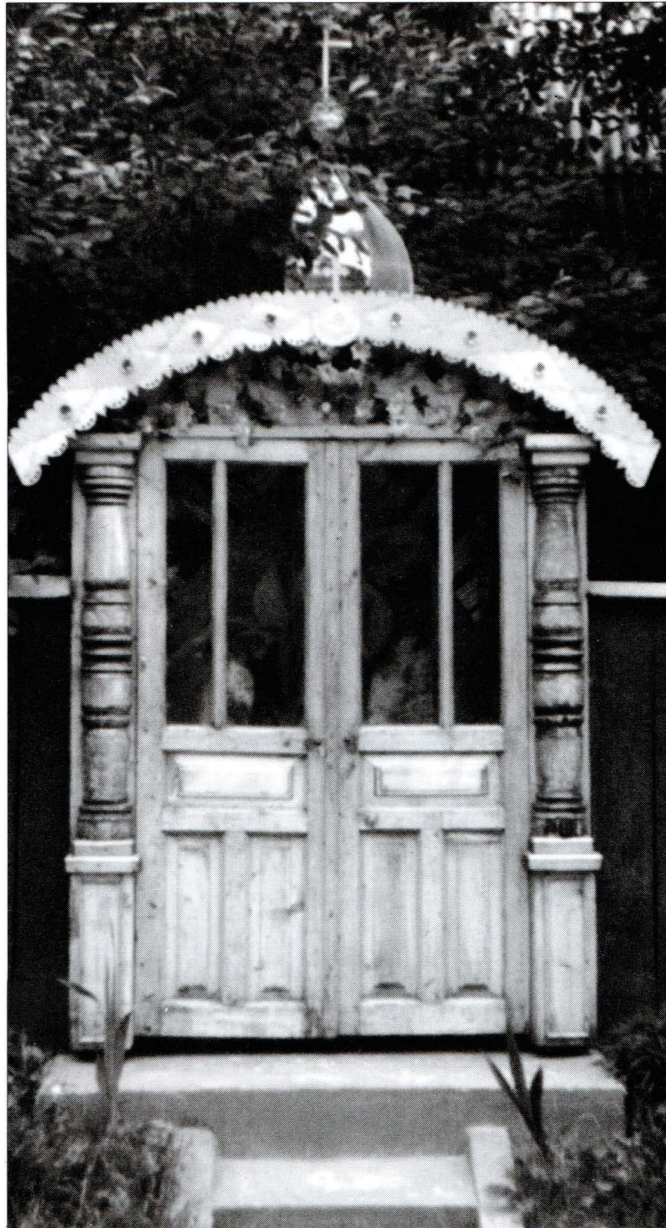
³⁶ Там само.



8. Трапецієподібної форми двері мурованої каплиці церковного подвір'я с. Пшеничників Тисменицького району Івано-Франківської області



9. Фрагмент фасаду мурованої каплиці,
оздоблений промисловою керамічною плиткою,
с. Гавриляка Тлумацького району Івано-Франківської області



10. Придорожня каплиця 1990-х рр.
с. Попелова Тлумацького району
Івано-Франківської області



11. Рельєфне різьблення у тимпані фронтона та напівколонах порталу придорожньої каплиці с. Вікняни (Білогірка) Тлумацького району Івано-Франківської області. XX ст.

контурними, ажурними по їх краях вирізами, а площини заповнювали різьбленим виїмчастим орнаментом. Мотивами геометричних орнаментів слугували традиційні зубці, хвильки, змійки, ромбики, квадрати. Віконні та дверні отвори каплиць мали прямокутні та аркоподібні форми. В окремих випадках трапляються трапецієподібні форми, характерні для порталів сакральних споруд Подніпров'я та Лівобережжя, будівель періоду модерну (Іл. 8). Нижній край дощатої шалівки причілків переважно профілювали у вигляді ромбічних, пікоподібних, стрільчастих завершень, подібних до контурів підсябиття дзвіниць, церковних веж ХVІІІ—ХІХ ст.

Дахи каплиць останніх десятиліть ХХ ст. покриті тільки оцинкованою бляхою. Нововведенням в оздобленні окремих мурованих каплиць стало обличкування керамічною плиткою тинькованих стін (Іл. 9). Поступово поширюється застосування точених деталей, зокрема баясин парпету, півколон вхідного portalу (Іл. 10). На останніх інколи вирішують стилізовані рослинні мотиви, властиві декоруванню іконостаса (Іл. 11). Характерною особливістю оздоблення каплиць ХХ ст., особливо дерев'яних та дерев'яних деталей у мурованих будівлях, є їх покриття фарбою часто у комбінуванні кількох кольорів.

Таким чином, різноманітність типів каплиць зумовлена низкою відмінностей, які до певної міри залежать від топографії (місця розташування) малої сакральної будівлі. Для прицерковних, цвинтарних, придорожніх каплиць і каплиць громадських закладів планувально-конструктивні прийоми не мають особливих обмежень. Інтер'єрні каплиці лімітовані у просторовому вирішенні, яке формує конструкція цілої будівлі. Основна увага в цьому випадку спрямована на облаштування приміщення. Функціональне призначення відрізняє богослужбові каплиці від пам'ятних зазвичай величиною внутрішнього простору, тому останні за розмірами менші.

Планувальна схема та конструктивна форма малої сакральної будівлі є основними складовими її типології. Конструкція каплиці залежить від будівельного матеріалу, її функціонального призначення, усталених регіональних особливостей будівництва, вподобань місцевої пастви чи задуму окремого автора.

Однак найбільше розмаїття дерев'яних каплиць досягнуте завдяки художнім засобам, вираженим у профільованих формах та різьблених фігурах, плоских і рельєфних орнаментах на деталях; мурованих — у пластиці площин фасадів та їх фактурно-кolorистичному вирішенні.

Через масове зникнення каплиць упродовж ХІХ — 70-х рр. ХХ ст. на українській етнічній території постала важлива потреба всебічного їх вивчення, збереження наявних, відновлення автентичних зразків традиційного сакрального будівництва малих архітектурних форм.

Олег БОЛЮК

З М І С Т

С Т А Т Т І

Віктор ВЕЧЕРСЬКИЙ. Містобудування та фортифікації Лівобережної України X—XIX століть	7
Юрій ДИБА. Фундації богородичних храмів-ротонд у Кракові та Перемишлі у контексті центральноєвропейських міждержавних зв'язків середини XI століття ..	35
Юрій КРИВОРУЧКО. Західна парадигма простору сучасного християнського храму	105
Валентин ДЕМ'ЯНОВ, Петро РИЧКОВ. Протестантські храми на Волині: від найдавніших часів до сьогодення	163
Тетяна КАЗАНЦЕВА. Фактологічний аналіз застосування фактур тиньку та каменю у формуванні домінуючих напрямів в архітектурі Львова XVI — першої половини XX століть	177
Оксана БІЛИНСЬКА. Портали споруд Львова кінця XVI—XVII століть: класифікація, питання ордерних членувань	200
Світлана ЛІНДА. Розвиток національного стилю в архітектурі України у міжвоєнний період	234
Ростислав ГНІДЕЦЬ. Основні принципи та національні ознаки формування баневих просторів в українському храмобудуванні	243
Ростислава ГРИМАЛЮК. Естетика модерну в українському мистецтві та архітектурі кінця XIX — початку XX століть (Окремі аспекти питання)	257
Олег РИБЧИНСЬКИЙ. Язлівець — місто Ренесансу	270
Оксана БОЙКО, Василь СЛОБОДЯН. Розвиток та формування містобудівної структури Белза	310
Микола БЕВЗ, Ігор ОКОНЧЕНКО, Ольга ОКОНЧЕНКО. Розвиток системи міських укріплень Жовкви у XVI—XVIII століттях	327
Вікторія ТАРАС. Принципи планування монастирських садів Галичини відповідно до особливостей світогляду епохи	352
Віктор ПРОСКУРЯКОВ. Генеза національної сценографії і її вплив на формування сучасної української архітектури театру	386
Микола ГАБРЕЛЬ. Загальна методика естетизації міського середовища	406

М А Т Е Р І А Л И

Онуфріївський печерний комплекс у Чернігові: до питання хронологічної атрибуції.— Ростислав ЗАБАШТА	417
Історія відновлення Успенського храму у місті Володимирі-Волинському.— Світлана ГАВРИЛЮК	429
Українські храми Кубані.— Василь СЛОБОДЯН	440
Типи і художні особливості каплиць XIX—XX століть.— Олег БОЛЮК	447

Наукове видання

Записки Наукового товариства імені Шевченка

Т. ССХLIX

Праці Комісії архітектури та містобудування

Літературний редактор: *Марія ТКАЧ*

Коректори: *Галина ОСТЮК, Олександра САВУЛА*

Переклад резюме англійською мовою: *Роксоляна ЗОРІВЧАК,
Уляна ПОТЯТИНИК, Тарас ШМІГЕР, Олександра ЦУР*

Комп'ютерний набір: *Наталія АВАКУМОВА*

Комп'ютерна верстка: *Надія ОЛІЙНИК*

Здано на складання 15.02.2005. Підписано до друку 25.06.2005.
Формат 70×100 1/16. Папір друкарський № 1. Тираж 350 прим. Зам. 12-05.

Наукове товариство ім. Шевченка у Львові
79013, Львів-13, вул. Ген. Чупринки, 21

Зверстано і видруковано у Дослідно-видавничому центрі
Наукового товариства ім. Шевченка у Львові